

Для служебного использования

Экз № 1

Срок действия паспорта
до «31» 08 2023 г.

«УТВЕРЖДАЮ»

заместитель главы администрации
Жилин Фарафонова Н.Н.

«31» августа 2023 г.

«СОГЛАСОВАНО»

Начальник отделения в г. Губкин
УФСБ РФ по Белгородской области
Бывалец Р.В.

«28» августа 2023 г.

«СОГЛАСОВАНО»

начальник ОВО по г. Губкину –
филиала ФГКУ «УВО ВНГ России
по Белгородской области»

Каратеев А.И.
«28» августа 2023 г.

«СОГЛАСОВАНО»

Начальник отдела ОНД и ПР
по Губкинскому городскому округу
УНД и ПР МЧС России по
Белгородской области

Литвинчук Н.В.

«28» августа 2023 г.

ПАСПОРТ БЕЗОПАСНОСТИ

Муниципального бюджетного общеобразовательного учреждения
«Скороднянская средняя общеобразовательная школа» Губкинского
района Белгородской области



2023 год

I. Общие сведения об объекте (территории)

Управление образования администрации Губкинского городского округа, г. Губкин, ул. Мира, дом 16, тел. 8(47241) 7-54-93; yogubkin@mail.ru

(наименование вышестоящей организации по принадлежности, наименование адрес, телефон, факс, адрес электронной почты органа (организации), являющегося правообладателем объекта (территории))

МБОУ «Скороднянская средняя общеобразовательная школа» Губкинского района Белгородской области, 309163 Белгородская область, Губкинский район, с. Скородное, ул. 1 Мая, дом 109, тел. 8(47241)67-3-62; 8(47241) 67-2-70; skorodnoe2007@mail.ru

(адрес объекта (территории), телефон, факс, электронная почта)

Начальное общее образование, основное общее образование, среднее общее образование, дополнительное образование детей и взрослых, профессиональное обучение

(основной вид деятельности органа (организации), являющегося правообладателем объекта (территории))

4 категория

(категория опасности объекта (территории))

Общая площадь – 28661 кв. метров, протяженность периметра – 661 метр, общая площадь здания №1 школы (всех этажей) – 1345 кв. метров, общая площадь здания 2 школы (всех этажей) – 1859 кв. метров.

(общая площадь объекта (территории), кв. метров, протяженность периметра, метров)

свидетельство о государственной регистрации права на пользование земельным участком: 31АВ 373278 от 18.04.2012г.; свидетельство о праве пользования объектом недвижимости: 31 АВ 373279 от 18.04.2012г., 31 АВ 373318 от 18.04.2012г., 31 АВ 373320 от 18.04.2012г., 31 АВ 373319 от 18.04.2012г.

(свидетельство о государственной регистрации права на пользование земельным участком и свидетельство о праве пользования объектом недвижимости, номер и дата их выдачи)

Директор – Лысых Елена Дмитриевна, тел.\факс 8(47241) 67-3-62, skorodnoe2007@mail.ru

(ф.и.о. должностного лица, осуществляющего непосредственное руководство деятельностью работников на объекте (территории), служебный телефон, факс, электронная почта)

Первый заместитель начальника УО администрации Губкинского городского округа-Щетинина Светлана Николаевна, тел.8(47241)5-10-08

(ф.и.о. руководителя органа (организации), являющегося правообладателем объекта (территории), служебный (мобильный) телефон,)

II. Сведения о работниках объекта (территории), обучающихся и иных лицах, находящихся на объекте (территории)

1. Режим работы объекта (территории) шестидневный – с 7 ч 00 м до 20 ч 00 м, выходной: воскресенье

(продолжительность, начало(окончание) рабочего дня)

2. Общее количество работников объекта (территории) – 61 человек.

3. Среднее количество находящихся на объекте (территории) в течение дня работников, обучающихся и иных лиц, осуществляющих безвозмездное пользование имуществом, находящимся на объекте (территории) – 445 человек.

4. Среднее количество находящихся на объекте (территории) в нерабочее время, ночью, в выходные и праздничные дни работников, обучающихся и иных лиц, осуществляющих безвозмездное пользование имуществом, находящимся на объекте (территории), - 1 человек.

5. Сведения об арендаторах, иных лицах (организациях), осуществляющих безвозмездное пользование имуществом, находящимся на объекте (территории) – ООО «Фабрика Социального питания»

(полное и сокращенное наименование организации, основной вид деятельности, общее количество работников, расположение рабочих мест на объекте (территории), занимаемая площадь (кв. метров), режим работы, ф.и.о. руководителя-арендатора, номера (служебного и мобильного) телефонов руководителя организации, срок действия аренды и (или) иные условия нахождения (размещения) на объекте (территории).

III. Сведения о критических элементах объекта (территории)

1. Перечень критических элементов объекта (территории) (при наличии)

N п/п	Наименование критического элемента	Количество работников, обучающихся и иных лиц, находящихся на критическом элементе (человек)	Общая площадь, кв. метров	Характер террористической угрозы	Возможные последствия
1	электрощитовые	2	1,5м ² 1,5м ²	Несанкционированные действия на	Наличие пострадавших;

				данном участке приведут к обесточиванию здания и прекращению нормального функционирования объекта или создания угрозы возникновения чрезвычайной ситуации. Замыкание электропроводки, возгорание	нанесение ущерба имуществу;
2	1 этаж здания	180		Совершение теракта. Применение огнестрельного оружия. Поджог (возникновение пожара) Захват заложников. Наличие рисков химического, биологического и радиационного заражения (загрязнения)	Захват заложников из числа работников, воспитанников и посетителей
3	2 этаж здания	210		Совершение теракта. Применение огнестрельного оружия. Поджог (возникновение пожара) Захват заложников. Наличие рисков химического, биологического и радиационного заражения (загрязнения)	Захват заложников из числа работников, воспитанников и посетителей
4	Газовая котельная	1	12м ²		Угроза взрыва, гибель людей

2. Возможные места и способы проникновения террористов на объект (территорию) Разбитие окна, остекленной двери или других остекленных проемов в здании учреждения; проникновение на территорию учреждения через ограждение используя перелаз, предварительный сговор нарушителя с персоналом объекта. Возможность проникнуть в здание из соседних домов, в том числе по крышам и коммуникациям - отсутствует

3. Наиболее вероятные средства поражения, которые могут применить террористы при совершении террористического акта: газовые баллончики, стрелковое вооружение, мины, зажигательные боеприпасы, огнесмеси, напалм, бактериологическое оружие

IV. Прогноз последствий в результате совершения на объекте (территории) террористического акта

1. Предпологаемые модели действий нарушителей

- а) Применение взрывчатых веществ;
- б) Поджог (пожар);
- в) Угроза по телефону;
- в) Применение отравляющих веществ;
- г) Массовые беспорядки, проявление экстремизма;
- д) Захват заложников;

(краткое описание основных угроз совершения террористического акта на объекте (территории) (возможность размещения на объекте (территории) взрывных устройств, захват заложников из числа работников, обучающихся и иных лиц, находящихся на объекте (территории), наличие рисков химического, биологического и радиационного заражения (загрязнения))

2. Вероятные последствия совершения террористического акта на объекте (территории) площадь разрушения – 28661 кв. м.

(площадь возможной зоны разрушения (заражения) в случае совершения террористического акта, кв. метров, иные ситуации в результате совершения террористического акта)

- а) В случае применения взрывчатых веществ:

Взрывчатое вещество — конденсированное химическое вещество или смесь таких веществ, способное при определенных условиях под влиянием внешних воздействий к быстрому самораспространяющемуся химическому

превращению (взрыву) с выделением большого количества тепла и газообразных продуктов.

Основными опасными факторами взрыва являются: ударная волна, тепловое излучение пожаров зданий и сооружений, обломки, осколки зданий и сооружений, разрушающихся во время взрыва, токсическое воздействие продуктов горения, недостаток кислорода в зоне горения, опасность поражения электрическим током в результате повреждения проводки, травматический шок, психологический стресс.

К сопутствующим факторам взрыва относятся: осколки, части разрушившихся зданий, сооружений, строений, транспортных средств, оборудования, агрегатов и иного имущества, радиоактивные и токсичные вещества и материалы, попавшие в окружающую среду из разрушенных технологических установок, опасные факторы взрыва.

Практические меры по обеспечению антитеррористической защищенности

Комплекс организационно-профилактических мероприятий включает:

- инструктаж работников образовательного учреждения всех уровней по противодействию террористическим проявлениям;
- инвентаризацию основных и запасных входов-выходов;
- проведение осмотров территории и помещений;
- организацию контролируемого въезда автотранспорта на территорию образовательного учреждения;
- организацию пропускного режима;
- организацию уборки территории и помещений образовательного учреждения;
- информационное обеспечение в сфере антитеррористической деятельности;
- проверку работоспособности телефонной связи дежурной службы образовательного учреждения с дежурной частью УФСБ;

- плановые проверки работоспособности технических средств защиты (замков и т.д.);

- проведение тренировок по антитеррористической деятельности;

В соответствии с этими мероприятиями проводятся следующие тренировки по действиям:

1. при получении сообщения о минировании образовательного учреждения;

2. обнаружении бесхозных вещей и подозрительных предметов;

3. эвакуации людей.

Организация работы образовательного учреждения при обнаружении бесхозных вещей или предметов, при получении сообщений о минировании и при эвакуации людей.

При обнаружении бесхозных вещей, подозрительных предметов категорически запрещается:

- касаться подозрительного предмета и перемещать его и другие предметы, находящиеся с ним в контакте;

- заливать жидкостями, засыпать грунтом или накрывать обнаруженный предмет тканевыми и другими материалами;

- пользоваться электро-, радиоаппаратурой, переговорными устройствами или рацией вблизи обнаруженного предмета;

- оказывать температурное, звуковое, световое, механическое воздействие на обнаруженный предмет.

Признаки, которые могут указывать на наличие ВУ:

- наличие на обнаруженном предмете проводов, веревок, скотча, изолянты;

- подозрительные звуки, щелчки, тиканье часов, издаваемые предметом;

- характерный запах миндаля или другой необычный запах, исходящий от предмета.

Причины, служащие поводом для опасения:

- нахождение подозрительных лиц на территории общеобразовательного учреждения (ОУ) перед обнаружением предмета;

- угрозы по телефону или в почтовых отправлениях.

Рекомендуемые зоны эвакуации и оцепления при обнаружении взрывного устройства или подозрительного предмета, м:

Тротиловая шашка 20 г	45 метров
Тротиловая шашка 400 г	55 метров
Граната РГД-5	30 метров
Граната Ф-1 .	200 метров
Мина МОН-50	85 метров
Сумка (кейс) .	230 метров
Дорожный чемодан.	350 метров
Автомобиль типа ВАЗ	450 метров
Автомобиль типа «Волга»	580 метров
Микроавтобус	920 метров
Грузовой автомобиль	1250 метров

Для заблаговременной подготовки к возможному проведению эвакуации людей приказом заведующего МБОУ определяются:

- лица, ответственные в рабочее и нерабочее время за организацию эвакуации людей с определенных участков территории и из помещений, за организацию оцепления, его состав; состав эвакуируемых и районы их сбора, расположенные на безопасном удалении от периметра образовательного учреждения; порядок связи с районами сбора;
- порядок оповещения ответственных за эвакуацию и выставление оцепления.

Действия должностных лиц и работников при обнаружении бесхозных вещей, подозрительных предметов:

Любой работник при обнаружении или получении сообщения об обнаружении бесхозных вещей или подозрительных предметов обязан:

- не подходить не трогать, не передвигать обнаруженный подозрительный предмет,
- воздержаться от использования средств радиосвязи, в том числе и мобильного телефона;

- зафиксировать время и место обнаружения подозрительного предмета;
- соблюдая меры предосторожности, организовать, по возможности, их ограждение, отойти на безопасное расстояние;
- сообщить о находке заведующему далее действовать по указанию заведующего.

Директор МБОУ при получении сообщения об обнаружении бесхозных вещей или подозрительных предметов обязан:

- незамедлительно сообщить об обнаружении бесхозных вещей или подозрительных предметов в УФСБ по телефону: 5-50-84
- находиться на своем рабочем месте и поддерживать постоянную связь с руководством УФСБ .
- при принятии руководством УФСБ решения об эвакуации людей координировать действия подразделений учреждения по эвакуации людей.

Действия должностных лиц и работников образовательного учреждения при получении сообщений о минировании образовательного учреждения (ОУ)

Любой работник при получении сообщения о минировании ОУ обязан:

- по возможности наиболее полно и точно выяснить данные о времени и месте заложенного взрывного устройства, его внешних признаках, порядке и времени срабатывания;
- постараться установить внешние данные, особые приметы или паспортные данные заявителя;
- немедленно сообщить все полученные сведения директору МБОУ лично или по телефону;
- далее действовать по ее указанию.

Директор, получив сообщения о минировании ОУ, обязан:

- сообщить о минировании образовательного учреждения в УФСБ по телефону 8 (47241) 5-50-84 ;
- находиться на своем рабочем месте и поддерживать постоянную связь с руководством УФСБ;

- при п р и н я т и и руководством УФСБ р е ш е н и я на эвакуацию людей координировать действия ОУ по эвакуации людей.

Действия должностных лиц и работников при поступлении решения на эвакуацию людей

Любой сотрудник ОУ при получении сообщения об эвакуации обязан немедленно прекратить работу, передать сообщение в соседние помещения, отключить от электросети все электрооборудование, закрыть форточки, закрыть и опечатать, при необходимости, помещение и убыть в установленный район сбора.

Лица, ответственные за эвакуацию воспитанников при получении сообщения об эвакуации обязаны:

- немедленно провести на закрепленных за ними участках территории и помещениях ОУ оповещение людей, используя любые способы передачи информации (средства связи, голос и т.д.);
- обойти все закрепленные участки территории и помещения и убедиться, что все люди оповещены, приступили к эвакуации и убыть в район сбора;
- в районе сбора провести регистрацию эвакуированных учащихся и доложить о выполнении эвакуации директору и далее выполнять его указания;

Лица, ответственные за выставление оцепления в ОУ, при получении сообщения об эвакуации обязаны:

- немедленно провести оповещение людей, участвующих в оцеплении, и убыть к месту выставления оцепления;
- расставить работников, участвующих в оцеплении, и по окончании выставления оцепления доложить директору и далее действовать по ее указанию;
- при получении информации от директора об окончании мероприятия по эвакуации, снять оцепление и организованно вернуться на рабочие места.

Лица, ответственные за отключение от энергоснабжения ОУ при получении сообщения об эвакуации обязаны:

- связаться с директором и уточнить степень эвакуации, эвакуируемую зону;
- определить возможность отключения зданий в эвакуируемой зоне от энергоснабжения, доложить об этом директору и отбыть к местам отключения;
- отключить энергоснабжение, убыть в установленный район сбора и находиться на постоянной связи с секретарём ОУ;
- при окончании мероприятий по эвакуации по команде директора восстановить энергоснабжение школы и доложить об этом в дежурную диспетчерскую службу.

Директор при получении сообщения об эвакуации обязан:

- уточнить причину эвакуации, ее степень, зону эвакуации, зону выставления оцепления, кто передал сообщение;
- дать указание на узел громкоговорящего оповещения связи ОУ о передаче объявлений о закрытии образовательного учреждения;
- принимать доклады от ответственных по эвакуации, выставлению оцепления, выключении электроэнергии, о ходе выполнения мероприятий;
- поддерживать постоянную связь УФСБ, информируя их о всех своих перемещениях и порядке связи; координировать действия подразделений образовательного учреждения по эвакуации людей;
- при получении информации об окончании мероприятий по эвакуации дать указание на оповещение об открытии объекта.

б) В случае поджога (пожара): Пожар – неконтролируемое горение, причиняющее материальный ущерб, вред жизни и здоровью граждан, интересам общества и государства.

Основными опасными факторами пожара являются: открытый огонь, (пламя, искры), тепловой поток, повышенная температура, токсичность продуктов горения, пониженная концентрация кислорода, задымление, снижение видимости в дыму.

К сопутствующим факторам пожара относятся: осколки, части разрушившихся зданий, сооружений, строений, транспортных средств, оборудования, агрегатов и иного имущества.

радиоактивные, и токсичные вещества и материалы, попавшие в окружающую среду из разрушенных технологических установок, опасные факторы взрыва, происшедшего вследствие пожара, воздействие огнетушащих веществ.

Основными причинами возникновения пожаров являются:

- неосторожное обращение с огнем (НОСО);
- электротехнические;
- удар молнии;
- поджог.

Последствия пожара:

- ожоги;
- отравление продуктами горения;
- травмы от обрушения сооружений, мебели, падения тяжелых предметов;
- паника.

К признакам начинающегося пожара относятся:

- наличие запаха дыма;
- незначительный огонь, пламя;
- наличие характерного запаха горящей резины или пластмассы;
- признаки горения электропроводки - снижение напряжения в электросети, нарушение подачи электропитания.

К первичным средствам тушения пожаров относятся:

- противопожарный щит;
- внутренние пожарные краны;
- огнетушители;
- подручные средства пожаротушения.

При обнаружении возгорания реагировать на пожар быстро, используя

все доступные способы для тушения огня (песок, воду, огнетушитель, брезент или плотную ткань).

Начать немедленную эвакуацию персонала, оповестить органы пожарной охраны, сообщить вышестоящему руководству, при возможности приступить к тушению пожара силами нештатного пожарного расчета

Обязанности руководителя (воспитателя) при возникновении пожара.

Каждый работник детского учреждения, обнаруживший пожар или его признаки (задымление, запах горения или тления различных материалов, повышение температуры и т.п.), **обязан:**

- немедленно сообщить об этом по телефону в пожарную часть (при этом необходимо четко назвать адрес учреждения, место возникновения пожара, а также сообщить свою должность и фамилию);
- задействовать систему оповещения людей о пожаре;
- приступить самому и привлечь других лиц к эвакуации детей из здания в безопасное место согласно плану эвакуации;
- известить о пожаре руководителя образовательного учреждения или заменяющего его работника;
- организовать встречу пожарных подразделений, принять меры по тушению пожара имеющимися в учреждении средствами пожаротушения.

Руководитель детского учреждения или заменяющий его работник, прибывший к месту пожара, обязан:

- проверить, сообщено ли в пожарную охрану о возникновении пожара;
- осуществить руководство эвакуацией людей и тушением пожара до прибытия пожарных подразделений. В случае угрозы для жизни людей немедленно организовать их спасение, используя для этого все имеющиеся силы и средства;
- организовать проверку наличия детей и работников, эвакуированных из здания, по имеющимся спискам;
- сообщить пожарным расположение подъездных путей и водопроводов;
- проверить включение в работу автоматической (стационарной)

системы пожаротушения;

- удалить из опасной зоны всех работников и других лиц, не занятых эвакуацией людей и ликвидацией пожара;

- при необходимости вызвать к месту пожара медицинскую и другие службы;

- прекратить все работы, не связанные с мероприятиями по эвакуации людей и ликвидации пожара;

- организовать отключение сетей электро- и газоснабжения, остановку систем вентиляции и кондиционирования воздуха и осуществление других мероприятий, способствующих предотвращению распространения пожара;

- обеспечить безопасность людей, принимающих участие в эвакуации и тушении пожара, от возможных обрушений конструкций, воздействия токсичных продуктов горения и повышенной температуры, поражения электрическим током и т.п.;

- организовать эвакуацию материальных ценностей из опасной зоны, определить места их складирования и обеспечить, при необходимости, их охрану;

- информировать начальника пожарного подразделения о наличии людей в здании.

При проведении эвакуации детей из горящих помещений и тушении пожара необходимо:

- определить наиболее безопасные эвакуационные пути и выходы, обеспечивающие возможность эвакуации людей в безопасную зону в кратчайший срок. Эвакуация производится по сигналу, подаваемому сигнализацией: «Внимание! Срочно всем покинуть помещение!».

- исключить условия, способствующие возникновению паники. С этой целью педагогам и другим работникам общеобразовательного учреждения нельзя оставлять детей без присмотра с момента обнаружения пожара и до его ликвидации;

- эвакуацию детей следует начинать из помещения, в котором возник

пожар, и смежных с ним помещений. Детей младшего школьного возраста и больных следует эвакуировать в первую очередь;

- в зимнее время дети старших возрастов могут предварительно одеться или взять теплую одежду с собой, а детей младшего возраста следует выводить или выносить, завернув в теплые вещи;

- тщательно проверить все помещения, чтобы исключить возможность пребывания в опасной зоне детей, спрятавшихся в шкафах или других местах;

- выставлять посты безопасности на выходах в здание, чтобы исключить возможность возвращения детей и работников в здание, где возник пожар;

- при тушении следует стремиться в первую очередь обеспечить благоприятные условия для безопасной эвакуации людей;

- воздерживаться от открывания окон и дверей, а также от разбивания стекол во избежание распространения огня и дыма в смежные помещения.

Покидая помещения или здание, следует закрывать за собой все двери и окна.

Меры безопасности при пожаре.

В задымленном и горящем помещении не следует передвигаться по одному. Дверь в задымленное помещение нужно открывать осторожно, чтобы быстрый приток воздуха не вызвал вспышки пламени. Чтобы пройти через горящие комнаты, необходимо накрыться с головой мокрым одеялом, плотной тканью или верхней одеждой. В сильно задымленном пространстве лучше двигаться ползком или согнувшись с надетой на нос и рот повязкой, смоченной водой. Нельзя тушить водой воспламенившийся газ, горючие жидкости и электрические провода.

(Показатели ущерба, характеристики и размеры возможных зон поражения, степень вредного воздействия на жизнь и здоровье людей не представляется возможным оценить объективно без специальной методики).

в) В случае угрозы по телефону:

1. Предупредительные меры (меры профилактики) при поступлении угрозы террористического акта по телефону:

-инструктировать постоянный состав о порядке приема телефонных

сообщений с угрозами террористического акта;

-после сообщения по телефону об угрозе взрыва, о наличии взрывного устройства не впадать в панику;

-не распространять о факте разговора и его содержании;

-максимально ограничить число людей владеющих полученной информацией;

Действия при получении телефонного сообщения об угрозе террористического акта:

-реагировать на каждый поступивший телефонный звонок;

-постараться дать знать об этой угрозе своему коллеге, по возможности одновременно с разговором он должен по другому аппарату сообщить в правоохранительные органы: УФСБ тел. 5-50-84, полиции 02 о поступившей угрозе;

-при наличии автоматического определителя номера (АОН) записать определивший номер телефона в тетрадь, что позволит избежать его случайной утраты;

-при использовании звукозаписывающей аппаратуры (диктофона) записать данный разговор и принять меры к ее сохранности.

-обеспечить беспрепятственную передачу полученной по телефону информации в УФСБ и директору ОУ;

-при необходимости эвакуировать учащихся и постоянный состав ОУ согласно плану эвакуации в безопасное место;

Действия при принятии телефонного сообщения об угрозе взрыва.

Будьте спокойны, вежливы не прерывайте говорящего. Сошлитесь на некачественную работу аппарата, чтобы записать разговор. Не вешайте телефонную трубку по окончании разговора.

Примерные вопросы:

- ✓ -Когда может быть проведен взрыв?
- ✓ -Где заложено взрывное устройство?
- ✓ -Что оно из себя представляет?

- ✓ -Как оно выглядит внешне?
- ✓ -Есть ли еще где-нибудь взрывное устройство?
- ✓ -Для чего заложено взрывное устройство? Каковы ваши требования?

- ✓ -Вы один или с вами есть еще кто-либо?

О порядке приема сообщений содержащих угрозы террористического характера по телефону.

Правоохранительным органам значительно помогут для предотвращения совершения преступлений и розыска преступников следующие ваши действия.

Постарайтесь дословно запомнить разговор и зафиксировать его на бумаге.

По ходу разговора отметьте пол, возраст звонившего и особенности его (ее) речи:

- голос: громкий, (тихий), низкий (высокий);
- темп речи: быстрая (медленная);
- произношение: отчетливое, искаженное, с заиканием, с заиканием шепелявое, с акцентом или диалектом;
- манера речи: развязная, с издевкой, с нецензурными выражениями.

Обязательно отметьте звуковой фон (шум автомашин или железнодорожного транспорта, звуки теле- или радиоаппаратуры, голоса, другое)

Отметьте характер звонка (городской или междугородный).

Обязательно зафиксируйте точное время начала разговора и его продолжительность.

В любом случае постарайтесь в ходе разговора получить ответы на следующие вопросы:

- куда, кому, по какому телефону звонит этот человек?
- какие конкретные требования он (она) выдвигает?
- выдвигает требования он (она) лично, выступает в роли посредника или представляет какую-либо группу лиц?
- на каких условиях он (она) или они согласны отказаться от

задуманного?

- как и когда с ним (с ней) можно связаться?

- кому вы можете или должны сообщить об этом звонке?

Постарайтесь добиться от звонящего максимально возможного промедления времени для принятия вами и вашим руководством решений или совершения каких-либо действий.

Если возможно, еще в процессе разговора сообщите о нем руководству объекта, если нет - немедленно по его окончании.

г) В случае применения отравляющих веществ:

Отравление — это патологическое состояние, которое возникает при воздействии ядов и токсинов на организм.

Причиной многочисленных отравлений являются поступающие внутрь организма ядовитые вещества, а также ядовитые вещества, которые образуются в самом организме во время его жизнедеятельности.

Отравления могут вызвать:

- Медикаменты;
- Химические вещества (бытовая химия, кислоты, щелочи);
- Ядовитые растения;
- Газы и токсические испарения;
- Ядовитые вещества, попавшие на кожу;
- Просроченные или некачественные продукты питания.

Первыми признаками применения опасных химических веществ (ОХВ) являются появление капель, дымов и туманов неизвестного происхождения, специфические посторонние запахи, начальные симптомы поражения.

Важным свойством отравляющих веществ является их высокая токсичность, т.е. способность вызывать поражение при попадании в организм в минимальных количествах. Поражение отравляющими веществами может произойти в результате вдыхания зараженного воздуха, при попадании отравляющих веществ в глаза, на кожу, на одежду.

По характеру воздействия на организм ОВ делятся на группы:

- нервно-паралитического действия (V-газы, зарин, зоман);
- кожно-нарывного действия (иприт);
- общеядовитого действия (синильная кислота);
- удушающего действия (фосген);
- психо-химического действия (диэтиламид лизергиновой кислоты, бивал);
- раздражающего действия (СиЭс, хлорацетофенон).

Также возможно отравление людей сильнодействующими ядовитыми веществами промышленного производства (хлор, йод, сернистый ангидрид, аммиак, пары ртути и т.п.).

Некоторые отравляющие вещества имеют характерный запах, например:

Иприт-запах чеснока или горчицы;

Синильная кислота-запах миндаля;

Хлорциан — резкий неприятный запах (напоминающий запах миндаля);

Фосген — запах прелого сена или гнилых фруктов;

Первые признаки поражения ОВ:

- общая слабость; головная боль; боли в глазах;
- слюнотечение; тошнота и рвота; сужение зрачков;
- затрудненное дыхание; судороги.

Действия в случае применения отравляющих веществ:

Директору МБОУ «Скороднянская СОШ»:

- 1) немедленно доложить об отравляющих веществах в правоохранительные органы УФМС по тел. 5-50-84, полиции -102, при этом сообщить место, время, обстоятельства обнаружения опасного предмета и его внешние признаки;
- 2) принять меры к ограждению предмета, оцеплению опасной зоны, недопущению в нее людей и транспорта;
- 3) в случае необходимости принять меры для эвакуации граждан из опасной зоны;

4) поддерживать постоянную связь с дежурной частью подразделения и докладывать о принимаемых мерах и складывающейся на месте происшествия обстановке;

5) при прибытии на место происшествия сотрудников полиции действовать в соответствии с их указаниями.

д) В случае массовых беспорядков, проявлений экстремизма:

- За территорией образовательного учреждения – не допустить проникновения участников массовых беспорядков в помещение школы путем закрытия входа, сообщить в правоохранительные органы, вышестоящему руководству, воспретить подход обучаемых к окнам.

- Среди родителей обучающихся или работников - немедленно сообщить в правоохранительные органы, вышестоящему руководству; администрации ОУ, педагоги проводят разъяснительную работу.

е) В случае захвата заложников:

При захвате персонала объекта или его посетителей в заложники сотрудникам необходимо:

- незаметно незамедлительно сообщить о чрезвычайном происшествии в правоохранительные органы УФСБ по тел 5-50-84, Полиции-102, директору МБОУ;

- повысить бдительность сотрудников объекта на рабочих местах.

- не вступая в переговоры с террористами, по возможности выполнять их требования, если это не связано с причинением ущерба жизни и здоровью людей;

- обеспечить эвакуацию персонала, оказавшихся вне места захвата заложников;

- прекратить доступ на объект людей и проезд автотранспорта;

- принять меры к беспрепятственному проходу и проезду на объект сотрудников правоохранительных органов;

Директору МБОУ «Скороднянская СОШ»:

- по прибытии спецподразделений УФСБ России и МВД России предоставить им всю необходимую информацию: схемы объекта, поэтажные планы, электроснабжения и др.;

- в дальнейшем действовать в соответствии с распоряжениями руководителя контртеррористической операции.

При обучении персонала объекта следует обращать их внимание на следующие рекомендации специалистов:

- любой человек по стечению обстоятельств может оказаться заложником у террористов и бандитов, при этом жизнь заложников становится предметом торга: политического или корыстного.

- постараться избежать попадания в их число, немедленно покинуть опасную зону или спрятаться;

- спрятавшись, дождаться ухода террористов, при первой возможности покинуть убежище и удалиться.

- исключением являются ситуации, когда кто-либо из потенциальных заложников оказался в поле зрения террористов или при высокой вероятности встречи с ними.

Оказавшись в заложниках, следует придерживаться следующих правил:

- необходимо стойко и сдержанно переносить лишения и оскорбления террористов, не смотреть в глаза преступникам, не вести себя вызывающе;

- не допускать действий, которые могут спровоцировать преступников к применению физической силы или оружия;

- выполнять требования преступников, не противоречить им, не допускать истерик и паники;

- спрашивать разрешение у захватчиков на совершение любых действий: сесть, встать, попить, сходить в туалет и др.

- при ранении, постараться самостоятельно оказать себе первую помощь.

- при наличии возможности, пользуясь любым доступным способом связи, без риска для жизни, проявляя осторожность, попытаться сообщить о

произошедшем, в правоохранительные органы, подразделение безопасности или службу охраны объекта, родственникам или знакомым.

При проведении сотрудниками спецподразделений операции по освобождению заложников необходимо соблюдать следующие требования:

- лечь на пол лицом вниз, по возможности прижавшись к стене, голову закрыть руками и не двигаться;

- ни в коем случае не бежать навстречу сотрудникам спецслужб или от них, так как они могут принять бегущего за преступника;

- если есть возможность, необходимо держаться подальше от проёмов дверей и окон;

- не возмущаться, если при штурме и захвате с пострадавшим могут поначалу (до установления личности) поступить несколько некорректно, как с вероятным преступником. Освобожденного заложника могут обыскать, заковать в наручники, связать, нанести эмоциональную или физическую травму, подвергнуть допросу. Необходимо к этому отнестись с пониманием, т.к. в подобных ситуациях такие действия штурмующих (до окончательной идентификации всех лиц и выявления истинных преступников) оправданы.

- необходимо постараться фиксировать в памяти все события, которые сопровождают захват. Эта информация будет очень важна для правоохранительных органов.

V. ВОЗМОЖНОЕ КОЛИЧЕСТВО ПОСТРАДАВШИХ НА ОБЪЕКТЕ (ТЕРРИТОРИИ) – 452 человека.

VI. Силы и средства, привлекаемые для обеспечения антитеррористической защищенности объекта (территории)

1. Силы, привлекаемые для обеспечения антитеррористической защищенности объекта (территории):

- ООО «Частная охранная организация «Рубеж-СТ» (г. Старый Оскол, мкр. Весенний, д.16/17), круглосуточно (включая выходные)

- Дежурная часть ОМВД России по г.Губкину – 02; 8(47241) 7-63-03; «102»

- Опорный пункт с.Скородное (с.Скородное, ул.1 Мая, д.28) - 8(47241) 67-1-19

- Единая дежурно-диспетчерская служба ЕДДС Губкинского городского округа 8 (47241) 5-10-24; 8 (47241)7-53-97; «112»;
- Отделение в г. Губкине УФСБ РФ по Белгородской области – 8 (47241)5-50-84;
- 41 пожарно-спасательная часть 2 пожарно-спасательного отряда федеральной противопожарной службы Государственной противопожарной службы 8 (47241) 4-95-47;
- Управление образования администрации Губкинского городского округа – 8(47241) 7-54-93.

2. Средства, привлекаемые для обеспечения антитеррористической защищенности объекта (территории):

- охранно-пожарная сигнализация;
- телефонная связь;
- громкоговорящая связь;
- кнопка тревожной сигнализации;
- видеонаблюдение;
- ручной металлоискатель;
- забор и металлических секций по периметру территории;
- имеется система наружного и внутреннего освещения.

Система видеонаблюдения охватывает все пути к зданию школы, обеспечивает непрерывную видеозапись, отображение для каждой из подключенных видеокамер. Просмотр видеоархива осуществляется без прерывания процесса записи. Запись осуществляется на магнитный носитель с архивацией данных сроком до 30 суток.

- Огнестрельное и холодное оружие – **отсутствует**;
- защитные средства – **отсутствуют**;
- служебные собаки – **отсутствуют**.

Организация связи:

- постов охраны – средства связи между учреждением и центральным пунктом **имеется** (телефонная связь и тревожная кнопка).
- телефонную связь с органами полиции сотрудник учреждения осуществляет по телефону, расположенному на первом этаже (приемная школы).

VII. МЕРЫ ПО ИНЖЕНЕРНО-ТЕХНИЧЕСКОЙ, ФИЗИЧЕСКОЙ ЗАЩИТЕ И ПОЖАРНОЙ БЕЗОПАСНОСТИ ОБЪЕКТА (ТЕРРИТОРИИ)

1. Меры по инженерно-технической защите объекта (территории):

а) объектовые системы оповещения:

- автоматическая установка пожарной сигнализации (школа – «Соната –К – Л, прибор управления речевыми оповещателями «Соната –К – 120М, система управления эвакуацией

(наличие, марка, характеристика)

б) резервные источники электроснабжения, системы связи:

- не имеется

(наличие, количество, характеристика)

в) технические системы обнаружения несанкционированного проникновения на объект (территорию) нет

(наличие, марка, количество)

г) ручной металлоискатель - 1 шт., operating manual MD-3003B/B1-1 шт;

д) системы наружного освещения объекта (территории): дежурное освещение, освещение территории вокруг зданий (светильники ДРЛ -250) – 14 штук

(наличие, марка, количество)

е) наличие системы видеонаблюдения: телевизионные системы охраны – видеорегистратор (сервер): 15 камер ViDigi S-2104v (12 шт. – уличные, 3 шт. – внутренние)

2. Меры по физической защите объекта (территории):

а) количество контрольно-пропускных пунктов (для прохода людей и проезда транспортных средств) - 1 (вахта в здании школы №1)

б) количество эвакуационных выходов (для выхода людей и выезда транспортных средств): 3 выхода для людей из здания школы №1; 6 из здания школы №2 (2 боковых, 1 столовая, 1 пожарная лестница); 1 выход из здания спортивного зала, 1 - для выезда транспорта с территории; Пути эвакуации свободны

в) наличие на объекте (территории) электронной системы пропуска - нет;
(тип установленного оборудования)

г) физическая охрана объекта (территории) – сотрудники ООО «Частная охранная организация «Рубеж-СТ», договор № 1283 от 01.07.2022 года (здание школы) количество постов – 1, количество человек – 3

(организация, осуществляющая охранные мероприятия, количество постов (человек))

3. Наличие систем противопожарной защиты и первичных средств пожаротушения объекта (территории):

а) наличие автоматической пожарной сигнализации:

здание школы №1; здание школа №2 и спортивный зал;

система обеспечения пожарной безопасности построена на базе интегрированной системы «Орион». В состав системы входят:

- пульт контроля и управления «С2000М» (1 шт.);
- контроллер адресной двухпроводной линии «С2000-КДЛ» (2 шт.);
- исполнительный релейный блок «С2000-СП1» (4 шт.);
- извещатель адресно-аналоговый дымовой «ДИП-34» (134 шт.);
- извещатель пожарный адресный ручной «ИПР 513-3А» (12 шт.);
- блок индикации «С2000БКИ» (2 шт.);
- источник резервного питания «Скат 1200-И7» с АКБ (2 шт.);
- антенна с консолью (1 шт.);
- модуль согласования ИС-RF (1 шт.)
- прибор приемно-контрольный «Сигнал 20» (спортивный зал)

Проектируемая система АПС построена на базе оборудования производства ООО «Вектор», Россия, «ВЭРС-24».

Система АПС работает с системами передачи данных по выделенному радиоканалу или другим способом на пульт ЕСС Белгородской области и его территориальных подразделений.

б) наличие системы внутреннего противопожарного водопровода

На территории школы имеется пожарный гидрант (ГП-Н) на водопроводе, диаметр 150 мм с водоотдачей 40 литров в секунду.

(характеристика)

В МБОУ «Скороднянская СОШ» имеется пожарный щит, который располагается у входа здания автокласса школы.

Пожарный щит укомплектован: песок - 1 ящик, багор - 1 шт., ведро - 1 шт., лопата - 1 шт., топор - 1 шт., лом - 1 шт.

в) наличие автоматической системы пожаротушения - нет
(тип, марка)

г) наличие системы оповещения и управления эвакуацией при пожаре

здание школы:

- извещатель речевой «Орфей»;
- оповещатель световой «Выход» (20 шт.);
- блок речевого оповещения «Соната-КЛ» (2 шт.);
- акустический модуль «Соната-3Л» (18 шт.)

прибор приемно-контрольный «А6-06»; модуль ИС-РЕ; извещатель ручной ИР-1; Коммуникатор TR-001; антенна с консолью; устройство коммутационное УК/ВК02; аккумулятор АКБ-7 А/ч

В учреждении имеются эвакуационные знаки пожарной безопасности на всех этажах, стенды «План эвакуации» на всех этажах, планы эвакуации размещены в каждом кабинете.

д) наличие первичных средств пожаротушения (огнетушителей) в здании школы:

№ огнетушителя	Вид огнетушителя	Место расположения огнетушителя
1	2	3
№ 1, № 2	ОП-4	коридор, лестница (корпус №1)
№ 4	ОП-4	коридор (корпус №2)
№ 5, №21	ОП-4	библиотека (корпус №1)
№ 6	ОП-4	спортзал (корпус №2)
№ 7	ОП-4	лестница ((корпус №1)
№ 9	ОП-4	коридор 2 этаж

пожар, и смежных с ним помещений. Детей младшего школьного возраста и больных следует эвакуировать в первую очередь;

- в зимнее время дети старших возрастов могут предварительно одеться или взять теплую одежду с собой, а детей младшего возраста следует выводить или выносить, завернув в теплые вещи;

- тщательно проверить все помещения, чтобы исключить возможность пребывания в опасной зоне детей, спрятавшихся в шкафах или других местах;

- выставлять посты безопасности на выходах в здание, чтобы исключить возможность возвращения детей и работников в здание, где возник пожар;

- при тушении следует стремиться в первую очередь обеспечить благоприятные условия для безопасной эвакуации людей;

- воздерживаться от открывания окон и дверей, а также от разбивания стекол во избежание распространения огня и дыма в смежные помещения.

Покидая помещения или здание, следует закрывать за собой все двери и окна.

Меры безопасности при пожаре.

В задымленном и горящем помещении не следует передвигаться по одному. Дверь в задымленное помещение нужно открывать осторожно, чтобы быстрый приток воздуха не вызвал вспышки пламени. Чтобы пройти через горящие комнаты, необходимо накрыться с головой мокрым одеялом, плотной тканью или верхней одеждой. В сильно задымленном пространстве лучше двигаться ползком или согнувшись с надетой на нос и рот повязкой, смоченной водой. Нельзя тушить водой воспламенившийся газ, горючие жидкости и электрические провода.

(Показатели ущерба, характеристики и размеры возможных зон поражения, степень вредного воздействия на жизнь и здоровье людей не представляется возможным оценить объективно без специальной методики).

в) В случае угрозы по телефону:

1. Предупредительные меры (меры профилактики) при поступлении угрозы террористического акта по телефону:

- инструктировать постоянный состав о порядке приема телефонных

сообщений с угрозами террористического акта;

-после сообщения по телефону об угрозе взрыва, о наличии взрывного устройства не впадать в панику;

-не распространять о факте разговора и его содержании;

-максимально ограничить число людей владеющих полученной информацией;

Действия при получении телефонного сообщения об угрозе террористического акта:

-реагировать на каждый поступивший телефонный звонок;

-постараться дать знать об этой угрозе своему коллеге, по возможности одновременно с разговором он должен по другому аппарату сообщить в правоохранительные органы: УФСБ тел. 5-50-84, полиции 02 о поступившей угрозе;

-при наличии автоматического определителя номера (АОН) записать определивший номер телефона в тетрадь, что позволит избежать его случайной утраты;

-при использовании звукозаписывающей аппаратуры (диктофона) записать данный разговор и принять меры к ее сохранности.

-обеспечить беспрепятственную передачу полученной по телефону информации в УФСБ и директору ОУ;

-при необходимости эвакуировать учащихся и постоянный состав ОУ согласно плану эвакуации в безопасное место;

Действия при принятии телефонного сообщения об угрозе взрыва.

Будьте спокойны, вежливы не прерывайте говорящего. Сошлитесь на некачественную работу аппарата, чтобы записать разговор. Не вешайте телефонную трубку по окончании разговора.

Примерные вопросы:

- ✓ -Когда может быть проведен взрыв?
- ✓ -Где заложено взрывное устройство?
- ✓ -Что оно из себя представляет?

- ✓ -Как оно выглядит внешне?
- ✓ -Есть ли еще где-нибудь взрывное устройство?
- ✓ -Для чего заложено взрывное устройство? Каковы ваши требования?

- ✓ -Вы один или с вами есть еще кто-либо?

О порядке приема сообщений содержащих угрозы террористического характера по телефону.

Правоохранительным органам значительно помогут для предотвращения совершения преступлений и розыска преступников следующие ваши действия.

Постарайтесь дословно запомнить разговор и зафиксировать его на бумаге.

По ходу разговора отметьте пол, возраст звонившего и особенности его (ее) речи:

- голос: громкий, (тихий), низкий (высокий);
- темп речи: быстрая (медленная);
- произношение: отчетливое, искаженное, с заиканием, с заиканием шепелявое, с акцентом или диалектом;
- манера речи: развязная, с издевкой, с нецензурными выражениями.

Обязательно отметьте звуковой фон (шум автомашин или железнодорожного транспорта, звуки теле- или радиоаппаратуры, голоса, другое)

Отметьте характер звонка (городской или междугородный).

Обязательно зафиксируйте точное время начала разговора и его продолжительность.

В любом случае постарайтесь в ходе разговора получить ответы на следующие вопросы:

- куда, кому, по какому телефону звонит этот человек?
- какие конкретные требования он (она) выдвигает?
- выдвигает требования он (она) лично, выступает в роли посредника или представляет какую-либо группу лиц?
- на каких условиях он (она) или они согласны отказаться от

задуманного?

- как и когда с ним (с ней) можно связаться?
- кому вы можете или должны сообщить об этом звонке?

Постарайтесь добиться от звонящего максимально возможного промежутка времени для принятия вами и вашим руководством решений или совершения каких-либо действий.

Если возможно, еще в процессе разговора сообщите о нем руководству объекта, если нет - немедленно по его окончании.

г) В случае применения отравляющих веществ:

Отравление — это патологическое состояние, которое возникает при воздействии ядов и токсинов на организм.

Причиной многочисленных отравлений являются поступающие внутрь организма ядовитые вещества, а также ядовитые вещества, которые образуются в самом организме во время его жизнедеятельности.

Отравления могут вызвать:

- Медикаменты;
- Химические вещества (бытовая химия, кислоты, щелочи);
- Ядовитые растения;
- Газы и токсические испарения;
- Ядовитые вещества, попавшие на кожу;
- Просроченные или некачественные продукты питания.

Первыми признаками применения опасных химических веществ (ОХВ) являются появление капель, дымов и туманов неизвестного происхождения, специфические посторонние запахи, начальные симптомы поражения.

Важным свойством отравляющих веществ является их высокая токсичность, т.е. способность вызывать поражение при попадании в организм в минимальных количествах. Поражение отравляющими веществами может произойти в результате вдыхания зараженного воздуха, при попадании отравляющих веществ в глаза, на кожу, на одежду.

По характеру воздействия на организм ОВ делятся на группы:

- нервно-паралитического действия (V-газы, зарин, зоман);
- кожно-нарывного действия (иприт);
- общеядовитого действия (синильная кислота);
- удушающего действия (фосген);
- психо-химического действия (диэтиламид лизергиновой кислоты, бизед);
- раздражающего действия (СиЭс, хлорацетофенон).

Также возможно отравление людей сильнодействующими ядовитыми веществами промышленного производства (хлор, йод, сернистый ангидрид, аммиак, пары ртути и т.п.).

Некоторые отравляющие вещества имеют характерный запах, например:

Иприт-запах чеснока или горчицы;

Синильная кислота-запах миндаля;

Хлорциан — резкий неприятный запах (напоминающий запах миндаля);

Фосген — запах прелого сена или гнилых фруктов;

Первые признаки поражения ОВ:

- общая слабость; головная боль; боли в глазах;
- слюнотечение; тошнота и рвота; сужение зрачков;
- затрудненное дыхание; судороги.

Действия в случае применения отравляющих веществ:

Директору МБОУ «Скороднянская СОШ»:

- 1) немедленно доложить об отравляющих веществах в правоохранительные органы УФМС по тел. 5-50-84, полиции -102, при этом сообщить место, время, обстоятельства обнаружения опасного предмета и его внешние признаки;
- 2) принять меры к ограждению предмета, оцеплению опасной зоны, недопущению в нее людей и транспорта;
- 3) в случае необходимости принять меры для эвакуации граждан из опасной зоны;

4) поддерживать постоянную связь с дежурной частью подразделения и докладывать о принимаемых мерах и складывающейся на месте происшествия обстановке;

5) при прибытии на место происшествия сотрудников полиции действовать в соответствии с их указаниями.

д) В случае массовых беспорядков, проявлений экстремизма:

- За территорией образовательного учреждения – не допустить проникновения участников массовых беспорядков в помещение школы путем закрытия входа, сообщить в правоохранительные органы, вышестоящему руководству, воспретить подход обучаемых к окнам.

- Среди родителей обучающихся или работников - немедленно сообщить в правоохранительные органы, вышестоящему руководству; администрации ОУ, педагоги проводят разъяснительную работу.

е) В случае захвата заложников:

При захвате персонала объекта или его посетителей в заложники сотрудникам необходимо:

- незаметно незамедлительно сообщить о чрезвычайном происшествии в правоохранительные органы УФСБ по тел 5-50-84, Полиции-102, директору МБОУ;

- повысить бдительность сотрудников объекта на рабочих местах.

- не вступая в переговоры с террористами, по возможности выполнять их требования, если это не связано с причинением ущерба жизни и здоровью людей;

- обеспечить эвакуацию персонала, оказавшихся вне места захвата заложников;

- прекратить доступ на объект людей и проезд автотранспорта;

- принять меры к беспрепятственному проходу и проезду на объект сотрудников правоохранительных органов;

Директору МБОУ «Скороднянская СОШ»:

- по прибытии спецподразделений УФСБ России и МВД России предоставить им всю необходимую информацию: схемы объекта, поэтажные планы, электроснабжения и др.;

- в дальнейшем действовать в соответствии с распоряжениями руководителя контртеррористической операции.

При обучении персонала объекта следует обращать их внимание на следующие рекомендации специалистов:

- любой человек по стечению обстоятельств может оказаться заложником у террористов и бандитов, при этом жизнь заложников становится предметом торга: политического или корыстного.

- постараться избежать попадания в их число, немедленно покинуть опасную зону или спрятаться;

- спрятавшись, дожидаться ухода террористов, при первой возможности покинуть убежище и удалиться.

- исключением являются ситуации, когда кто-либо из потенциальных заложников оказался в поле зрения террористов или при высокой вероятности встречи с ними.

Оказавшись в заложниках, следует придерживаться следующих правил:

- необходимо стойко и сдержанно переносить лишения и оскорбления террористов, не смотреть в глаза преступникам, не вести себя вызывающе;

- не допускать действий, которые могут спровоцировать преступников к применению физической силы или оружия;

- выполнять требования преступников, не противоречить им, не допускать истерик и паники;

- спрашивать разрешение у захватчиков на совершение любых действий: сесть, встать, попить, сходить в туалет и др.

- при ранении, постараться самостоятельно оказать себе первую помощь.

- при наличии возможности, пользуясь любым доступный способом связи, без риска для жизни, проявляя осторожность, попытаться сообщить о

произошедшем, в правоохранительные органы, подразделение безопасности или службу охраны объекта, родственникам или знакомым.

При проведении сотрудниками спецподразделений операции по освобождению заложников необходимо соблюдать следующие требования:

- лечь на пол лицом вниз, по возможности прижавшись к стене, голову закрыть руками и не двигаться;

- ни в коем случае не бежать навстречу сотрудникам спецслужб или от них, так как они могут принять бегущего за преступника;

- если есть возможность, необходимо держаться подальше от проёмов дверей и окон;

- не возмущаться, если при штурме и захвате с пострадавшим могут поначалу (до установления личности) поступить несколько некорректно, как с вероятным преступником. Освобожденного заложника могут обыскать, заковать в наручники, связать, нанести эмоциональную или физическую травму, подвергнуть допросу. Необходимо к этому относиться с пониманием, т.к. в подобных ситуациях такие действия штурмующих (до окончательной идентификации всех лиц и выявления истинных преступников) оправданы.

- необходимо постараться фиксировать в памяти все события, которые сопровождают захват. Эта информация будет очень важна для правоохранительных органов.

V. ВОЗМОЖНОЕ КОЛИЧЕСТВО ПОСТРАДАВШИХ НА ОБЪЕКТЕ (ТЕРРИТОРИИ) – 452 человека.

VI. Силы и средства, привлекаемые для обеспечения антитеррористической защищенности объекта (территории)

1. Силы, привлекаемые для обеспечения антитеррористической защищенности объекта (территории):

- ООО «Частная охранная организация «Рубеж-СТ» (г. Старый Оскол, мкр. Весенний, д.16/17), круглосуточно (включая выходные)

- Дежурная часть ОМВД России по г.Губкину – 02; 8(47241) 7-63-03; «102»

- Опорный пункт с.Скородное (с.Скородное, ул.1 Мая, д.28) - 8(47241) 67-1-19

- Единая дежурно-диспетчерская служба ЕДДС Губкинского городского округа 8 (47241) 5-10-24; 8 (47241)7-53-97; «112»;
- Отделение в г. Губкине УФСБ РФ по Белгородской области – 8 (47241)5-50-84;
- 41 пожарно-спасательная часть 2 пожарно-спасательного отряда федеральной противопожарной службы Государственной противопожарной службы 8 (47241) 4-95-47;
- Управление образования администрации Губкинского городского округа – 8 (47241) 7-54-93.

2. Средства, привлекаемые для обеспечения антитеррористической защищенности объекта (территории):

- охранно-пожарная сигнализация;
- телефонная связь;
- громкоговорящая связь;
- кнопка тревожной сигнализации;
- видеонаблюдение;
- ручной металлоискатель;
- забор и металлических секций по периметру территории;
- имеется система наружного и внутреннего освещения.

Система видеонаблюдения охватывает все пути к зданию школы, обеспечивает непрерывную видеозапись, отображение для каждой из подключенных видеокамер. Просмотр видеoarхива осуществляется без прерывания процесса записи. Запись осуществляется на магнитный носитель с архивацией данных сроком до 30 суток.

- Огнестрельное и холодное оружие – отсутствует;
- защитные средства – отсутствуют;
- служебные собаки – отсутствуют.

Организация связи:

- постов охраны – средства связи между учреждением и центральным пунктом имеется (телефонная связь и тревожная кнопка).
- телефонную связь с органами полиции сотрудник учреждения осуществляет по телефону, расположенному на первом этаже (приемная школы).

VI. МЕРЫ ПО ИНЖЕНЕРНО-ТЕХНИЧЕСКОЙ, ФИЗИЧЕСКОЙ ЗАЩИТЕ И ПОЖАРНОЙ БЕЗОПАСНОСТИ ОБЪЕКТА (ТЕРРИТОРИИ)

1. Меры по инженерно-технической защите объекта (территории):

а) объектовые системы оповещения:

- автоматическая установка пожарной сигнализации (школа – «Соната –К – Л, прибор управления речевыми оповещателями «Соната –К – 120М, система управления эвакуацией

(наличие, марка, характеристика)

б) резервные источники электроснабжения, системы связи:

- не имеется

(наличие, количество, характеристика)

в) технические системы обнаружения несанкционированного проникновения на объект (территорию) нет

(наличие, марка, количество)

г) ручной металлоискатель - 1 шт., operating manual MD-3003B/B1-1 шт.;

д) системы наружного освещения объекта (территории): дежурное освещение, освещение территории вокруг зданий (светильники ДРЛ -250) – 14 штук

(наличие, марка, количество)

е) наличие системы видеонаблюдения: телевизионные системы охраны – видеорегистратор (сервер): 15 камер ViDigi S-2104v (12 шт. – уличные, 3 шт. – внутренние)

2. Меры по физической защите объекта (территории):

а) количество контрольно-пропускных пунктов (для прохода людей и проезда транспортных средств) - 1 (вахта в здании школы №1)

б) количество эвакуационных выходов (для выхода людей и выезда транспортных средств): 3 выхода для людей из здания школы №1; 6 из здания школы №2 (2 боковых, 1 столовая, 1 пожарная лестница); 1 выход из здания спортивного зала, 1 - для выезда транспорта с территории; Пути эвакуации свободны

в) наличие на объекте (территории) электронной системы пропуска - нет;

(тип установленного оборудования)

г) физическая охрана объекта (территории) – сотрудники ООО «Частная охранная организация «Рубеж-СТ», договор № 1283 от 01.07.2022 года (здание школы) количество постов – 1, количество человек – 3

(организация, осуществляющая охранные мероприятия, количество постов (человек))

3. Наличие систем противопожарной защиты и первичных средств пожаротушения объекта (территории):

а) наличие автоматической пожарной сигнализации:

здание школы №1; здание школа №2 и спортивный зал:

система обеспечения пожарной безопасности построена на базе интегрированной системы «Орион». В состав системы входят:

- пульт контроля и управления «С2000М» (1 шт.);
- контроллер адресной двухпроводной линии «С2000-КДЛ» (2 шт.);
- исполнительный релейный блок «С2000-СП1» (4 шт.);
- извещатель адресно-аналоговый дымовой «ДИП-34» (134 шт.);
- извещатель пожарный адресный ручной «ИПР 513-3А» (12 шт.);
- блок индикации «С2000БКИ» (2 шт.);
- источник резервного питания «Скат 1200-И7» с АКБ (2 шт.);
- антенна с консолью (1 шт.);
- модуль согласования ИС-RF (1 шт.)
- прибор приемно-контрольный «Сигнал 20» (спортивный зал)

Проектируемая система АПС построена на базе оборудования производства ООО «Вектор», Россия, «ВЭРС-24».

Система АПС работает с системами передачи данных по выделенному радиоканалу или другим способом на пульт ЕСС Белгородской области и его территориальных подразделений.

б) наличие системы внутреннего противопожарного водопровода
На территории школы имеется пожарный гидрант (ГП-Н) на водопроводе, диаметр 150 мм с водоотдачей 40 литров в секунду.

(характеристика)

В МБОУ «Скороднянская СОШ» имеется пожарный щит, который располагается у входа здания автокласса школы.

Пожарный щит укомплектован: песок - 1 ящик, багор - 1 шт., ведро - 1 шт., лопата - 1 шт., топор - 1 шт., лом - 1 шт.

в) наличие автоматической системы пожаротушения - нет
(тип, марка)

г) наличие системы оповещения и управления эвакуацией при пожаре
здание школы:

- извещатель речевой «Орфей»;
- оповещатель световой «Выход» (20 шт.);
- блок речевого оповещения «Соната-КЛ» (2 шт.);
- акустический модуль «Соната-ЗЛ» (18 шт.)

прибор приемно-контрольный «А6-06»; модуль ИС-RE; извещатель ручной ИР-1; Коммуникатор TR-001; антенна с консолью; устройство коммутационное УК/ВК02; аккумулятор АКБ-7 А/ч

В учреждении имеются эвакуационные знаки пожарной безопасности на всех этажах, стенды «План эвакуации» на всех этажах, планы эвакуации размещены в каждом кабинете.

д) наличие первичных средств пожаротушения (огнетушителей) в здании школы:

№ огнетушителя	Вид огнетушителя	Место расположения огнетушителя
1	2	3
№ 1, № 2	ОП-4	коридор, лестница (корпус №1)
№ 4	ОП-4	коридор (корпус №2)
№ 5, № 21	ОП-4	библиотека (корпус №1)
№ 6	ОП-4	спортзал (корпус №2)
№ 7	ОП-4	лестница ((корпус №1)
№ 9	ОП-4	коридор 2 этаж

№ 12	ОП-4	коридор(корпус №2)
№ 13	ОП-4(3)	коридор(корпус №2)
№ 11	ОП-4(3)	коридор,лестница(корпус №1)
№ 16,	ОП-1	мастерская
№ 18	ОП-4(3)	спортзал
№ 19,№20	ОП-4(3)	кабинет информатики (корпус №1)
№ 22	ОП-4(3)	учительская (корпус №1)
№ 23	ОП-4(3)	коридор 1 этаж(корпус №2)
№ 24	ОП-1(3)	столовая
№ 27	ОП-4(3)	столовая
№ 28,№17	ОП-2(3),ОП4(3)	кабинет химии
№ 3	ОП-4(3)	электрощитовая
№ 10,№29	ОП4(3)	кабинет физика (подсобка)
№30	ОП4(3)	столовая
№ 35,36,37,38,39		автобус
№32	ОП4(3)	столовая
№33	ОП4(3)	медкабинет
№34	ОП4(3)	актовый зал
Всего:33		

VIII. ВЫВОДЫ И РЕКОМЕНДАЦИИ

Объект уязвим.

1. Оборудовать основной вход в здание школы №2 контрольно-пропускным пунктом,(постом охраны).

2. На постоянной основе осуществлять мероприятия по обеспечению пропускного и внутриобъектового режимов и осуществлению контроля за их функционированием, проводить с работниками объектов практические занятия и инструктажи о порядке действий при обнаружении на объекте посторонних лиц и подозрительных предметов, а также при угрозе совершения террористического акта, проводить периодический обход и осмотр объекта, его помещений, систем подземных коммуникаций, стоянок транспорта, а также периодическую проверку складских помещений, проводить учения и тренировки по реализации планов обеспечения антитеррористической защищенности объекта, осуществлять взаимодействие с территориальными органами безопасности и территориальными органами Федеральной службы войск национальной гвардии Российской Федерации (подразделениями вневедомственной охраны войск национальной гвардии Российской Федерации).

IX. ДОПОЛНИТЕЛЬНАЯ ИНФОРМАЦИЯ С УЧЕТОМ ОСОБЕННОСТЕЙ ОБЪЕКТА (ТЕРРИТОРИИ)

(наличие локальных зон безопасности)

(другие сведения)

Приложения:

1. поэтажный план (схема) объекта (территории) с обозначением критических элементов объекта (территории).
2. План (схема) охраны объекта (территории) с указанием контрольно-пропускных пунктов, постов охраны, инженерно-технических средств охраны.
3. Акт обследования и категорирования объекта (территории).

Руководитель объекта (территории)

Лысых
(подпись)

Е.Д. Лысых
(инициалы, фамилия)

Паспорт безопасности актуализирован «25» мая 2023 г.

Причина актуализации:

В связи с изменениями Постановления Правительства РФ от 02.08. 2019 года №1006 «Об утверждении требований к антитеррористической защищенности объектов (территорий) Министерства просвещения Российской Федерации и объектов (территорий), относящихся к сфере деятельности Министерства просвещения Российской Федерации, и формы паспорта безопасности этих объектов (территорий)» (с изменениями и дополнениями), с изменениями от 05 марта 2022 года №289.

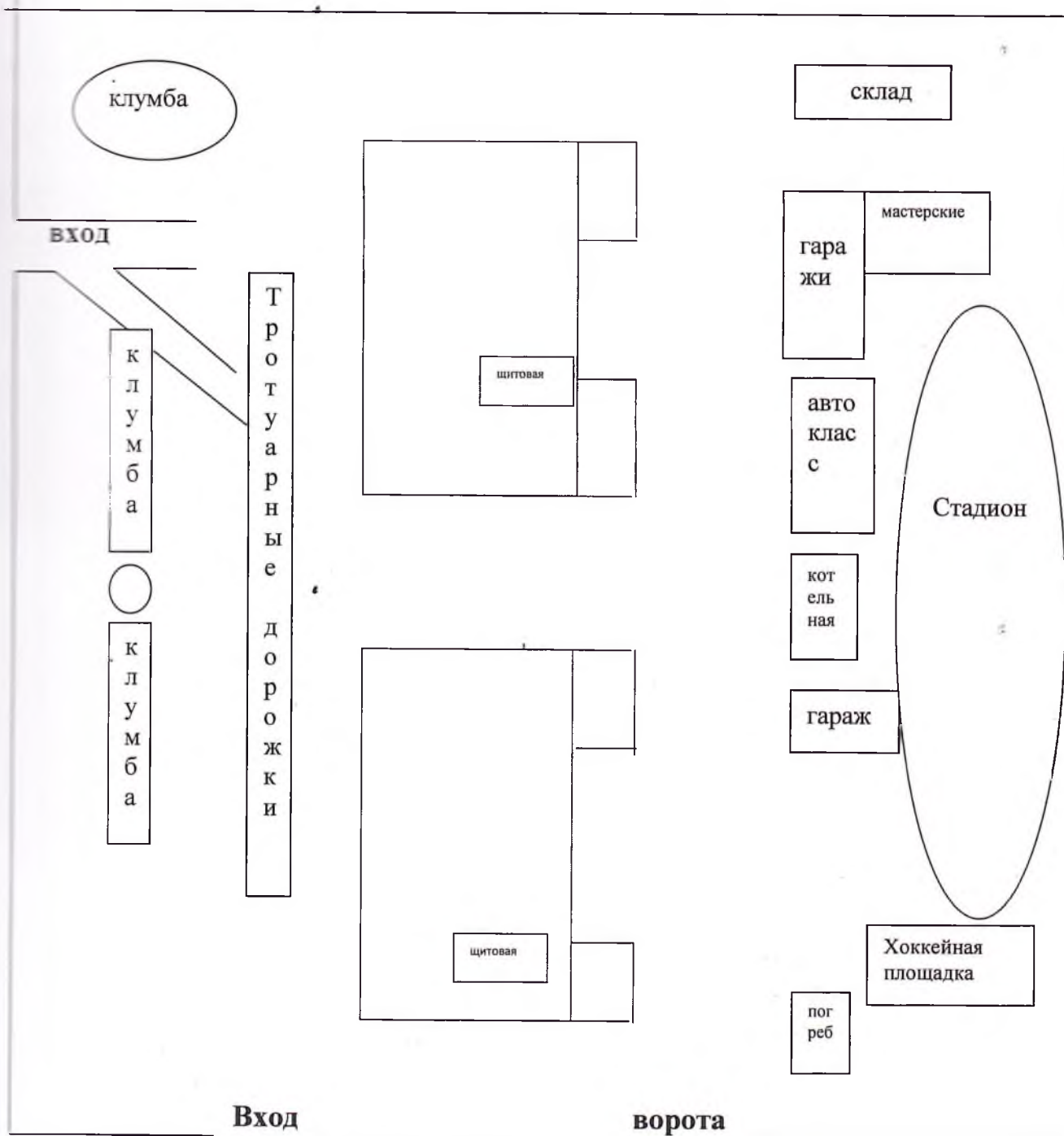
Руководитель объекта (территории)

Лысых
(подпись)

Е.Д. Лысых
(инициалы, фамилия)

Приложение № 1

Поэтажный план (схема) объекта (территории) с обозначением критических элементов объекта (территории).
МБОУ «Скороднянская СОШ»

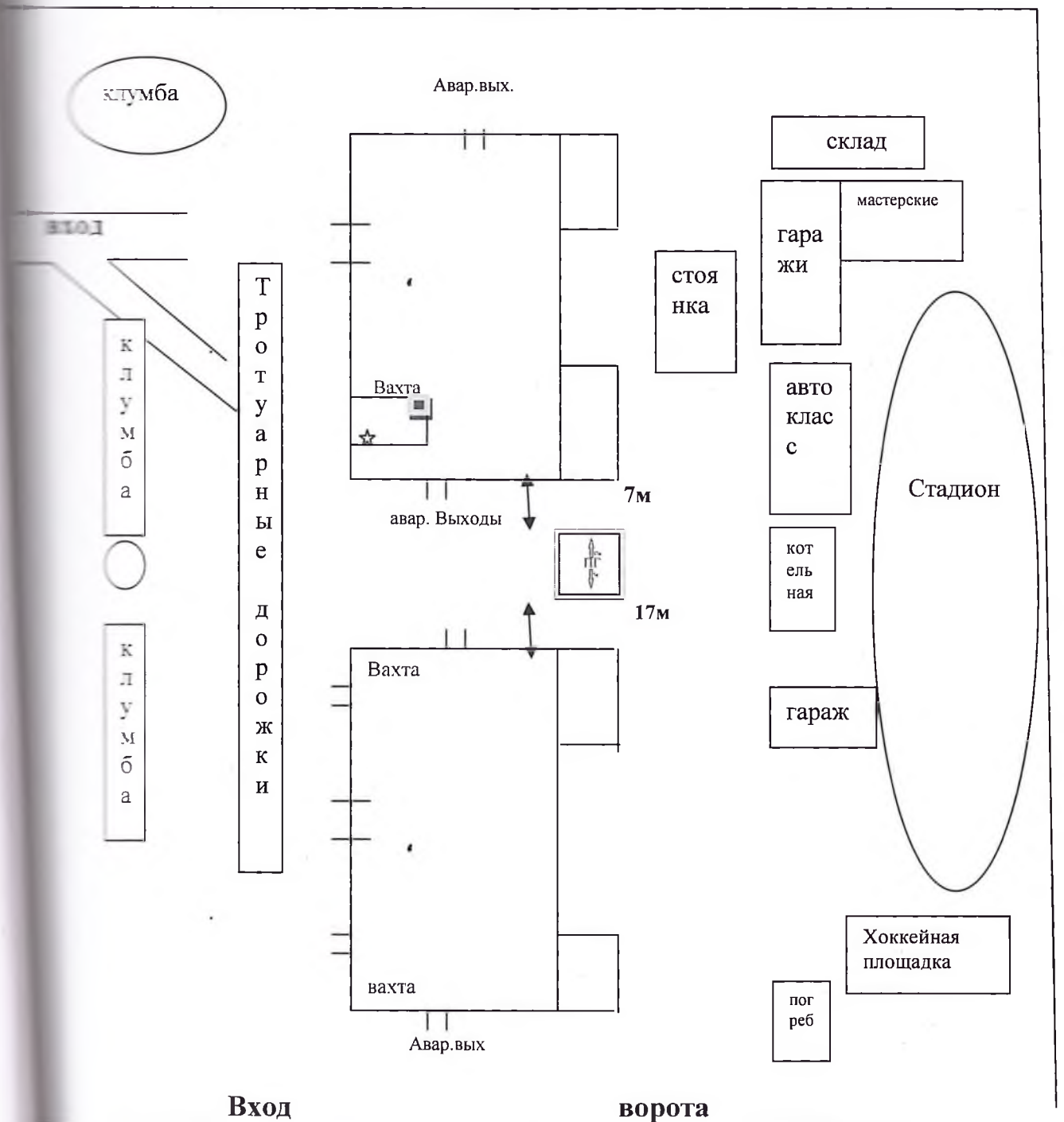




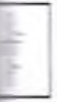
Директор МБОУ «Скороднянская СОШ»



Лысых Е.Д.

План (схема) охраны объекта (территории) с указанием контрольно-пропускных пунктов, постов охраны, инженерно-технических средств охраны МБОУ «Скороднянская СОШ»



-  - компьютер видеонаблюдения
-  - тревожная кнопка
-  - пожарный гидрант



**АКТ
обследования и категорирования объекта**

«21» мая 2023 г.

г. Губкин

На основании Постановления Правительства Российской Федерации от 02 августа 2019 года № 1006 «Об утверждении требований к антитеррористической защищенности объектов (территорий) Министерства образования и науки Российской Федерации и объектов (территорий), относящихся к сфере деятельности Министерства просвещения Российской Федерации, и формы паспорта безопасности этих объектов (территорий)» с изменениями от 05 марта 2022 года, распоряжения администрации Губкинского городского округа Белгородской области № 539-ра от 29 сентября 2022 года «О проведении категорирования объектов (территорий) муниципальных организаций, подведомственных управлению образования Губкинского городского округа», комиссией по обследованию и категорированию объектов муниципальных организаций Губкинского городского округа осуществляющих образовательную деятельность в составе:

- | | |
|-------------------------------------|--|
| Фарафонова
Наталья
Николаевна | - заместитель главы администрации по социальному развитию Губкинского городского округа, председатель комиссии |
| Щетинина
Светлана
Николаевна | - Начальник управления образования администрации Губкинского городского округа, заместитель председателя комиссии |
| Члены комиссии: | |
| Корякин
Андрей
Анатольевич | - Заместитель начальника управления образования администрации Губкинского городского округа |
| Рябовол
Александр
Олегович | - Старший инспектор ОНД и ПР по Губкинскому городскому округу УНД и ПР МЧС России Белгородской области (по согласованию) |
| Соловьев
Андрей
Анатольевич | - начальник ПЦО ОВО по г. Губкину - филиала ФГКУ «УВО ВНГ России по Белгородской области» (по согласованию) |
| Баронин
Евгений
Олегович | - сотрудник отделения в г. Губкине УФСБ РФ Белгородской области (по согласованию) |
| Степашова
Елена
Анатольевна | Начальник службы технического обеспечения МКУ «Центр бухгалтерского обслуживания ресурсного обеспечения» |

Лысых
Елена
Дмитриевна

- директор МБОУ «Скороднянская средняя
общеобразовательная школа» Губкинского
района Белгородской области


(ф.и.о. членов комиссии, должность)

с участием (в присутствии) **директора** муниципального бюджетного общеобразовательного учреждения «Скороднянская средняя общеобразовательная школа» Губкинского района Белгородской области **Лысых Елены Дмитриевны**

(представители собственников объектов, располагающихся в границах места массового пребывания людей либо в непосредственной близости к нему)

осуществлено обследование объекта муниципальной организации Губкинского городского округа, осуществляющего образовательную деятельность **муниципальное бюджетное общеобразовательное учреждение «Скороднянская средняя общеобразовательная школа» Губкинского района Белгородской области (основное образование)**
(полное наименование объекта)

В ходе обследования установлено:

1. Общие сведения об объекте, характеристика зданий, помещений и территории:

Муниципальное бюджетное общеобразовательное учреждение «Скороднянская средняя общеобразовательная школа» представляет собой:

1) комплекс двух двухэтажных зданий, расположенных в селе Скородное Губкинского района Белгородской области по улице 1 Мая дом 109. В здании имеется 1 главный вход со стороны ул. 1 Мая 109 и 2 входа (выхода) запасных. Оконные проемы расположены по всему периметру объекта. Имеется периметральное ограждение в виде сетки-рабицы, металлических секций высотой 1,6 метров. Вход на территорию учреждения осуществляется через 1 калитку, непосредственно в учреждение – через центральный вход, въезд на территорию осуществляется через ворота (1 въезд). Ворота и калитка оборудованы запорными устройствами.

Ведомственная принадлежность, форма собственности: муниципальная

Адрес, телефон: 309163, Белгородская область, Губкинский район, село Скородное, улица 1 Мая, д.109, 8(47241) 6-73-62

Руководитель: Лысых Елена Дмитриевна

Заместитель руководителя по безопасности - нет

Максимальная посещаемость, вместимость - 455 чел.

2. **Организация и состояние работы по обеспечению антитеррористической защищенности объекта:**

- назначены ответственные должностные лица за проведение мероприятий по обеспечению антитеррористической защищенности муниципального бюджетного общеобразовательного учреждения «Скороднянская средняя общеобразовательная школа» Губкинского района Белгородской области

- в учреждении разработан план эвакуации работников, воспитанников и иных лиц, находящихся в муниципальном бюджетном

общеобразовательном учреждении «Скороднянская средняя общеобразовательная школа» Губкинского района Белгородской области (основное образование), в случае получения информации об угрозе совершения или о совершении теракта;

- организация пропускного режима: ведётся журнал учёта посетителей;
(наличие постоянных и разовых пропусков, журнала учета посетителей)
- организован пропускной и внутриобъектовый режимы и осуществляется контроль за их функционированием;
- имеется кнопка тревожной сигнализации с выводом на ПЦО ОВО по г. Губкину - филиала ФГКУ «УВО ВНГ России по Белгородской области»;
- имеется ручной металлоискатель operating manual MD-3003B/B1 (1 шт);
- в качестве системы оповещения и управления эвакуацией о потенциальной угрозе возникновения или о возникновении чрезвычайной ситуации используется АПС;
- организована работа по проведению с работниками муниципального бюджетного общеобразовательного учреждения «Скороднянская средняя общеобразовательная школа» Губкинского района Белгородской области инструктажей и практических занятий по действиям при обнаружении посторонних лиц и подозрительных предметов, а также при угрозе совершения террористического акта;
 - сотрудниками частной охранной организации круглосуточно проводится периодический осмотр и обход зданий и территории МБОУ «Скороднянская средняя общеобразовательная школа» Губкинского района Белгородской области;
 - бесконтрольное пребывание на объекте и территории посторонних лиц и нахождение транспортных средств, в том числе в непосредственной близости к объекту исключено;
 - организованы мероприятия по информационной безопасности, обеспечивающие защиту от несанкционированного доступа к информационным ресурсам объекта;
 - размещены наглядные пособия, содержащие информацию о порядке действий работников, воспитанников, обучающихся и иных лиц, находящихся на объекте, при обнаружении подозрительных лиц или посторонних предметов на объекте, а также схемы эвакуации при возникновении чрезвычайной ситуации;
 - имеется система наружного освещения объекта (территории);
 - организовано взаимодействие с территориальными органами безопасности;
 - имеется система видеонаблюдения:

здание школы - состоящая из 6 камер (5 наружных и 1 внутренняя) с выводом на монитор, который расположен на вахте. Срок хранения информации – 30 суток. Охранная сигнализация отсутствует;

здание детского сада и спортивного зала - состоящая из 3 наружных камер и 2 внутренних камер с выводом на монитор, расположенный на вахте. Срок хранения информации – 30 суток. Охранная сигнализация отсутствует.

3. Результаты изучения членами комиссии антитеррористической защищенности объекта (эффективность существующей системы охраны и антитеррористической защищенности объекта, вероятность

беспрепятственного проникновения посторонних лиц и въезда транспортных средств без досмотра, возможность закладки взрывного устройства в помещениях и на территории)

- количество инцидентов (террористических актов), произошедших в районе расположения объекта (территории) и (или) на объекте (территории) согласно данным государственной статистики о числе зарегистрированных преступлений соответствующего вида за последние 5 лет – 0;

- прогнозный показатель количества людей, которые могут погибнуть или получить вред здоровью совершения террористического акта на объекте (территории) – **452** человека.

объект уязвим

Решение комиссии: в соответствии с Постановлением Правительства Российской Федерации от 02 августа 2019 года № 1006 «Об утверждении требований к антитеррористической защищенности объектов (территорий) Министерства просвещения Российской Федерации и объектов (территорий), относящихся к сфере деятельности Министерства просвещения Российской Федерации, и формы паспорта безопасности этих объектов (территорий)» с изменениями от 05 марта 2022 года, п. 13 раздела II «Требования к антитеррористической защищенности объектов (территорий) Министерства просвещения Российской Федерации и объектов (территорий), относящихся к сфере деятельности Министерства просвещения Российской Федерации», раздела III «Мероприятия по обеспечению антитеррористической защищенности объектов (территорий)»:

Изменить ранее установленную III категорию опасности объекта муниципальное бюджетное общеобразовательное учреждение «Образовательный комплекс «Скороднянская средняя общеобразовательная школа» Губкинского района Белгородской области на
(полное наименование объекта)

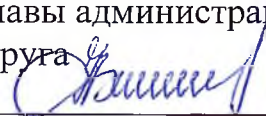
4 категорию

1. На постоянной основе осуществлять мероприятия по обеспечению пропускного и внутриобъектового режимов и осуществлению контроля за их функционированием, проводить с работниками объектов практические занятия и инструктажи о порядке действий при обнаружении на объекте посторонних лиц и подозрительных предметов, а также при угрозе совершения террористического акта, проводить периодический обход и осмотр объекта, его помещений, систем подземных коммуникаций,

стоянок транспорта, а также периодическую проверку складских помещений, проводить учения и тренировки по реализации планов обеспечения антитеррористической защищенности объекта, осуществлять взаимодействие с территориальными органами безопасности и территориальными органами Федеральной службы войск национальной гвардии Российской Федерации (подразделениями вневедомственной охраны войск национальной гвардии Российской Федерации).

Председатель комиссии:

Фарафонова Наталья Николаевна - заместитель главы администрации по социальному развитию Губкинского городского округа



(подпись)

Заместитель председателя комиссии:

Щетинина Светлана Николаевна – начальник управления образования администрации Губкинского городского округа



(подпись)

Члены комиссии:

Корякин Андрей Анатольевич – заместитель начальника управления образования администрации Губкинского городского округа



(подпись)

Рябовол Александр Олегович - старший инспектор ОНД и ПР по Губкинскому городскому округу УНД и ПР МЧС России по Белгородской области (по согласованию)



(подпись)

Соловьев Андрей Анатольевич - начальник ПЦО ОВО по г. Губкину - филиала ФГКУ «УВО ВНГ России по Белгородской области»



(подпись)

Баронин Евгений Олегович - сотрудник отделения в г. Губкине УФСБ РФ по Белгородской области



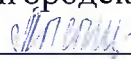
(подпись)

Степашова Елена Анатольевна - начальник службы технического обеспечения МКУ «Центр бухгалтерского обслуживания и ресурсного обеспечения»



(подпись)

Лысых Елена Дмитриевна – директор МБОУ «Скороднянская средняя общеобразовательная школа» Губкинского района Белгородской области



(подпись)

Губкинский филиал ГУП Белгородской области «Белоблтехинвентаризация»

Область, республика, край Белгородская область
Район Губкинский р-н.
Город (др. поселение) с. Скородное
Район города _____

ТЕХНИЧЕСКИЙ ПАСПОРТ

№ объекта учета здание №1
Наименование объекта учета Нежилое здание (Лит. Б2)
(местоположение объекта учета)

Кадастровый номер	023860
Объект в реестре государственного фонда	
Кадастровый номер	

Паспорт составлен по состоянию на << 28 >> Март 2013 г.
(указывается дата обследования объекта учета)

Назначение Нежилое здание

Вид назначения нежилое здание

Классификация по назначению

Примечание

Исчисление площадей и объёмов основной и отдельных частей строения и пристроек

№	Наименование	Формулы для подсчета площадей по наружному обмеру	Площадь (кв. м)	Высота (м)	Объём (куб. м)
01	Здание средней общеобразовательной школы	$10.77 \cdot 10.05 + 0.6 \cdot 4 + 11.37 \cdot 9.7 + 0.6 \cdot 3.95 + 27.75 \cdot 0.6 + 38.95 \cdot 14.75$	814,5	8	6 516
02	Крыльцо	$5.1 \cdot 3.15$	16,1	0	0
03	Крыльцо	$1.5 \cdot 1.85$	2,8	0	0
04	Крыльцо	$2.65 \cdot 1.4$	3,7	0	0
05	Подвал	$17.1 \cdot 7.2 + 5.95 \cdot 3.6 + 2.4 \cdot 2.8 + 2.8 \cdot 5.85 + 25.65 \cdot 6$	321,5	2.8	900

Исчисление стоимости строений и сооружений

№	Наименование строений и сооружений	№ сборника	№ таблицы	Измеритель	Стоимость изм. по табл.	Поправки к стоимости (коэффициенты) на:	Стоимость изм. с поправками	Кол-во Объём Площадь	Восстановительная стоимость руб.	% к базе	Действительная стоимость руб.
01	Нежилое здание	2	243	м.куб	22,2	группу капитальности - 1,08, удельный вес - 1	23,98	6 516	156 254	35	101 565
02	Крыльцо								0		
03	Крыльцо								0		
04	Подвал	2	243	м.куб	22,2	группу капитальности - 1,16, пон. - 0,8, удельный вес - 0,91	18,75	900	16 875	42	9 788
05	Крыльцо			м.куб	24,5				0		
						с коэфф. 110,27			19 090 935		12 278 851

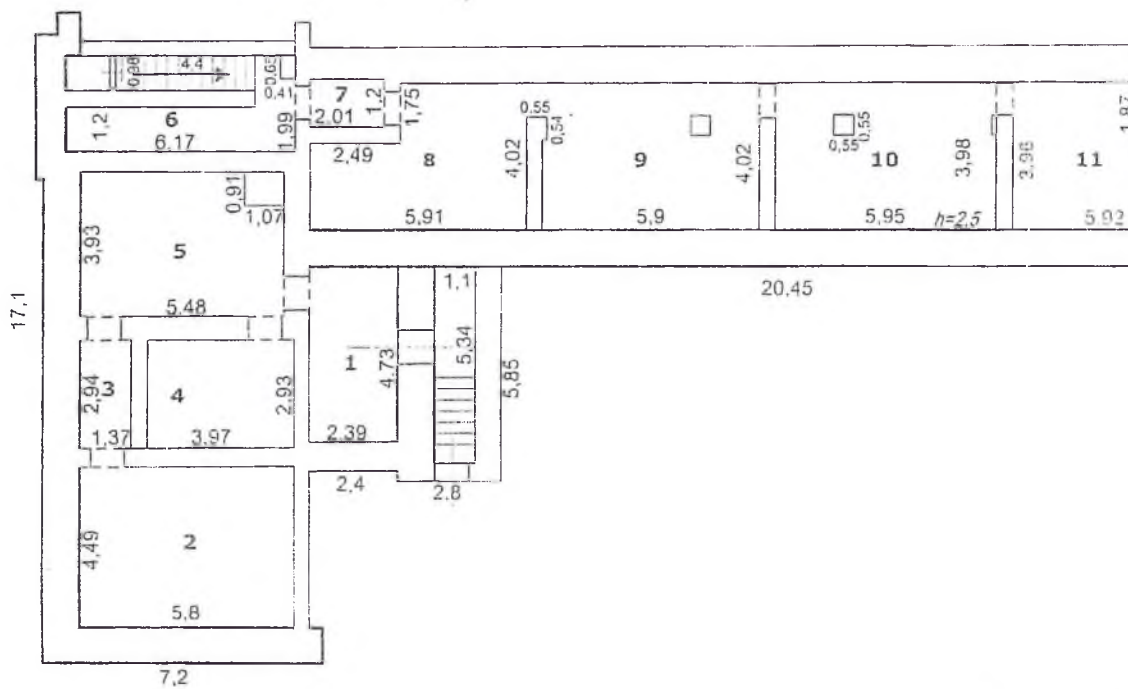
Экспликация земельного участка (в кв. м)

Наименование земельного участка	Площадь участка

ПОЭТАЖНЫЙ ПЛАН. Нежилое здание.

, Белгородская область, Губкинский р-н., с. Скородное

масштаб 1:200



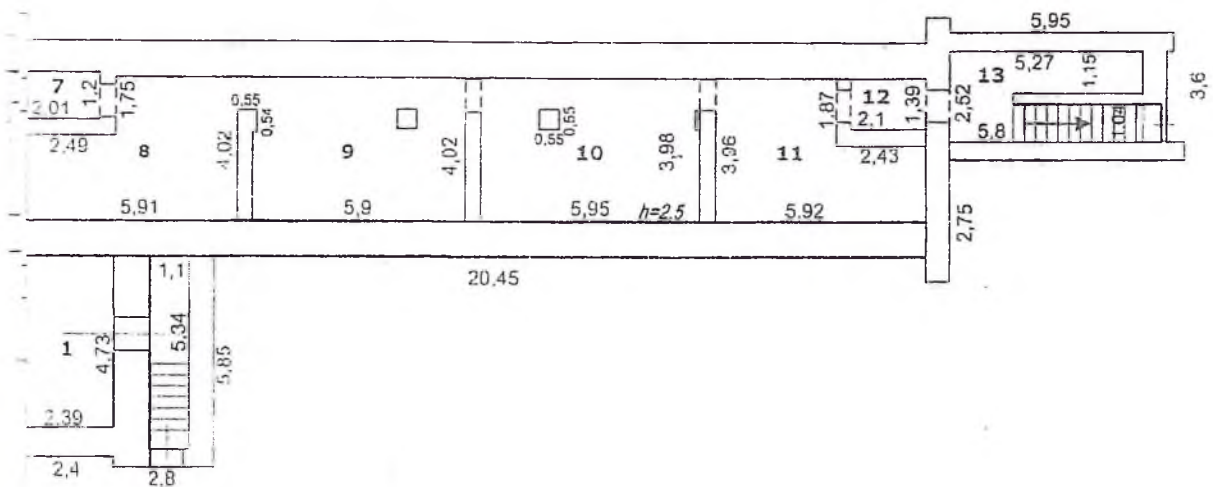
Техник _____
Проверил инженер-бри _____
Дата обследования _____

ПОЭТАЖНЫЙ ПЛАН. Нежилое здание.

, Белгородская область, Губкинский р-н., с. Скородное

масштаб 1:200

ПОДВАЛ



I
II
III

Техник Горбачева А.В.
Проверил инженер-бригадир Абрамкина Н.П.
Дата обследования 28 марта 2013

положенного в с. Скородное

№	№ по плану здания, комнаты, кухни, коридоров и пр.	Назначение частей помещения: жилая комната, кухня и т.п.	Формула подсчета помещений	Площадь по внутреннему обмеру в кв.м, в т.ч. предназначенная под помещения		Итого (по квартире, этажу, строению)	Высота помещений по внутр. обмеру
				(основная)	подсобная		
1	3	5	6	31	32	37	38
	1	Подсобное	2.39*4.73			11,3	2,5
	2	Подсобное	5.8*4.49			26	
	3	Коридор	1.37*2.94			4	
	4	Подсобное	3.97*2.93			4	
	5	Подсобное	3.93*5.48-1.07*0.91			20,6	
	6	Подсобное	6.17*1.2+4.81*0.98-0.65*0.41+1.16*0.46			12,4	
	7	Коридор	2.01*1.2			2,4	
	8	Подсобное	5.91*4.02-2.49*1.75			19,4	
	9	Подсобное	5.9*4.02-0.12*0.54-0.55*0.55			23,4	
	10	Подсобное	5.95*3.98-0.55*0.55-0.12*0.55			23,3	
	11	Подсобное	5.92*3.96-1.87*2.43			18,9	
	12	Коридор	1.39*2.1			2,9	
	13	Подсобное	1.15*5.27+1.04*5.8+1.75*0.33			12,7	
по Подвалу						181,3	181,3
по экспликации по помещениям + по строениям по адресу объекта 'Нежилое здание, 1001/Б2'						181,3	181,3
	1	Коридор	2.21*3.67			8,1	3,65
	2	Вестибюль	8.25*1.84+0.63*5.72+(1.62+1.56)*0.17+4.07*12.18			68,9	
	3	Кабинет	2.8*3.69	10,3		10,3	
	4	Основная	8.4*5.76	48,4		48,4	
	5	Основная	(5.96+6.05)/2*8.1	48,6		48,6	
	6	Коридор	6*7.9			47,4	
	7	Клетка лестничная	5.45*2.76			15	
	8	Коридор	2.76*1.2			3,3	
	9	Кабинет	4.62*6.07	28		28	
	10	Основная	3*6.11	18,3		18,3	
	11	Основная	5.21*4.17+1.99*2.14	26		26	
	12	Коридор	2.87*1.8			5,2	
	13	Кабинет	10.77*2.1	22,6		22,6	
	14	Подсобное	12.11*3.96-1.21*2.27-0.65*0.7*2-0.12*0.65*2			44,1	
	15	Электрощитовая	2.11*1.05			2,2	
	16	Коридор	5.9*7.98+2.43*0.59+4.47*2.67			60,5	

ЭКСПЛИКАЦИЯ

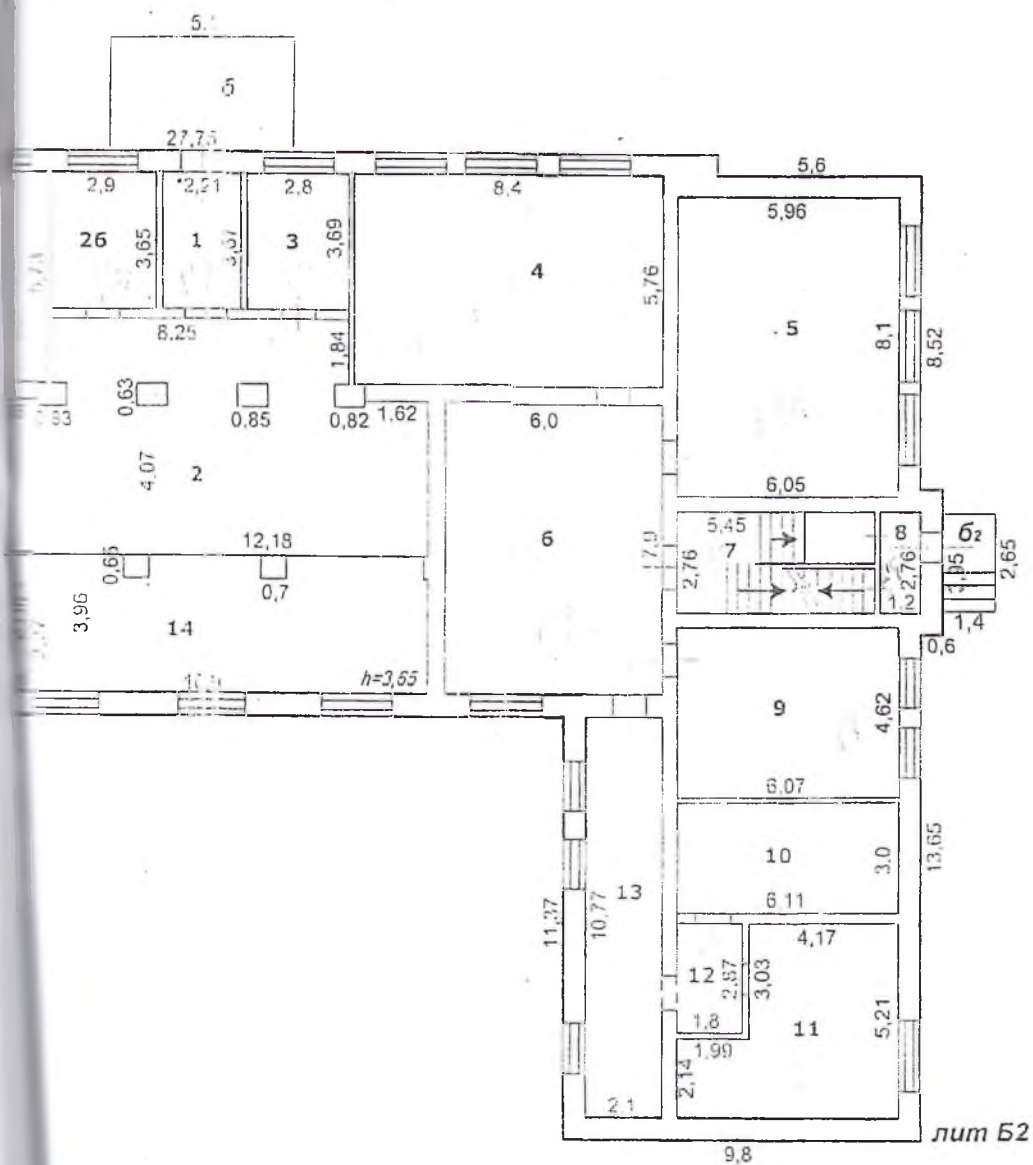
к поэтажному плану здания (строения)

расположенного в с. Скородное

Эк	Эт	Но- мер поме- ще- ния, квар- тиры	Номер по плану зда- ния, ком- нат, кухня коридор и пр.	Назначение частей помещения: жилая комната, кухня и т.п.	Формула подсчета помещений	Площадь по внутреннему обмеру в кв.м, в т.ч. предназначенная под помещения		Итого (по квар- тире, этажу, стро- ению)	Высота помещ. по внутр. обмеру
						(осн- св- ная)	под- соб- ная		
2	3	4	5	6	31	32	37	38	
Эк 1 Подвал									
		1		Подсобное	2.39*4.73			11,3	2,5
		2		Подсобное	5.8*4.49			26	
		3		Коридор	1.37*2.94			4	
		4		Подсобное	3.97*2.93			4	
		5		Подсобное	3.93*5.48-1.07*0.91			20,6	
		6		Подсобное	6.17*1.2+4.81*0.98-0.65* 0.41+1.16*0.46			12,4	
		7		Коридор	2.01*1.2			2,4	
		8		Подсобное	5.91*4.02-2.49*1.75			19,4	
		9		Подсобное	5.9*4.02-0.12*0.54-0.55* 0.55			23,4	
		10		Подсобное	5.95*3.98-0.55*0.55-0.12* 0.55			23,3	
		11		Подсобное	5.92*3.96-1.87*2.43			18,9	
		12		Коридор	1.39*2.1			2,9	
		13		Подсобное	1.15*5.27+1.04*5.8+1.75* 0.33			12,7	
Итого по Подвалу								181,3	
Итого экспликации по помещениям + по строениям по Подвалу объекта 'Нежилое здание, 1001/Б2'								181,3	
Эк 2 1									
		1		Коридор	2.21*3.67			8,1	3,65
		2		Вестибюль	8.25*1.84+0.63*5.72+(1.62+ 1.56)*0.17+4.07*12.18			68,9	
		3		Кабинет	2.8*3.69		10,3		10,3
		4		Основная	8.4*5.76		48,4		48,4
		5		Основная	(5.96+6.05)/2*8.1		48,6		48,6
		6		Коридор	6*7.9			47,4	47,4
		7		Клетка лестничная	5.45*2.76			15	15
		8		Коридор	2.76*1.2			3,3	3,3
		9		Кабинет	4.62*6.07		28		28
		10		Основная	3*6.11		18,3		18,3
		11		Основная	5.21*4.17+1.99*2.14		26		26
		12		Коридор	2.87*1.8			5,2	5,2
		13		Кабинет	10.77*2.1		22,6		22,6
		14		Подсобное	12.11*3.96-1.21*2.27-0.65* 0.7*2-0.12*0.65*2			44,1	44,1
		15		Электрощитовая	2.11*1.05			2,2	2,2
		16		Коридор	5.9*7.98+2.43*0.59+4.47* 2.67			60,5	60,5

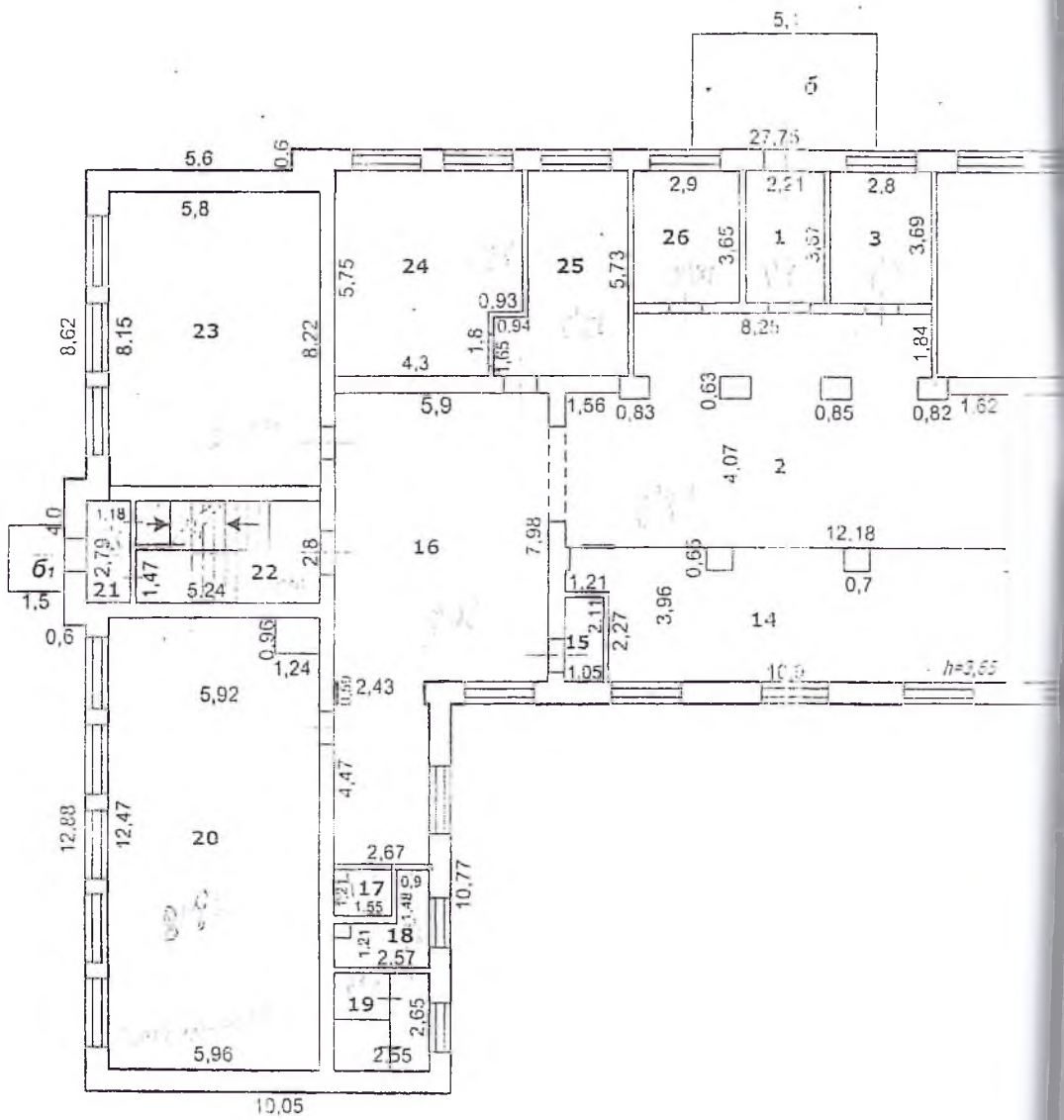
№	№	№	№	№	№	Площадь по внутреннему обмеру в кв.м, в т.ч. предназначенная под помещения		Итого (по квартире, этажу, строению)	Высота помещ. по внутр. обмеру
						(основная)	подсобная		
2	3	4	5	6	31	32	37	38	
		17	Подсобное	1.55*1.21			1,9	1,9	
		18	Подсобное	2.57*1.21+1.48*0.9-0.4*0.46			4,3	4,3	
		19	Туалет	2.65*2.55			6,8	6,8	
		20	Основная	(5.96+5.92)/2*12.47-0.96*1.24		72,9		72,9	
		21	Тамбур	2.79*1.18			3,3	3,3	
		22	Клетка лестничная	5.24*2.8			14,7	14,7	
		23	Основная	(8.15+8.22)/2*5.8		47,5		47,5	
		24	Кабинет	5.75*5.23-0.93*1.8		28,4		28,4	
		25	Кабинет	5.73*3.69-4.07*0.94		17,3		17,3	
		26	Кабинет	2.9*3.65		10,6		10,6	
Итого по 1-му этажу						378,9		285,7	664,6
Итого экспликации по помещениям + по строениям по 1-му этажу объекта 'Нежилое здание, 1001/Б2'						378,9		285,7	664,6
522		1	Клетка лестничная	6.45*2.75			17,7	17,7	3,9
		2	Холл	(25.05+24.91)/2*(7.99+7.9)/2+2.48*0.57+4.35*2.66			211,5	211,5	
		3	Основная	5.9*8.25-0.32*0.18		48,6		48,6	
		4	Основная	8.35*5.75		48		48	
		5	Основная	8.25*5.73		47,3		47,3	
		6	Основная	8.26*5.73-0.34*0.49		47,2		47,2	
		7	Основная	8.1*5.95-0.38*0.37		48,1		48,1	
		8	Клетка лестничная	2.76*6.7			18,5	18,5	
		9	Основная	(6.06+6.16)/2*10.35-0.33*0.25		63,2		63,2	
		10	Основная	6.2*2.73		16,9		16,9	
		11	Основная	2.15*5.82		12,5		12,5	
		12	Основная	4.96*2.1		10,4		10,4	
		13	Подсобное	1.53*1.23-0.35*0.24			1,8	1,8	
		14	Подсобное	0.93*1.38+2.63*1.22-0.3*0.28			4,4	4,4	
		15	Туалет	2.57*2.6			6,7	6,7	
		16	Основная	5.95*7.55-0.49*0.32		44,8		44,8	
		17	Основная	5.95*2.55		15,2		15,2	
		18	Подсобное	2.25*5.95-0.91*1.26			12,2	12,2	
Итого по 2 уровню ' по объекту: 'Нежилое здание, 1001/Б2'						402,2		272,8	675
Итого по 2-му этажу						402,2		272,8	675
Итого экспликации по помещениям + по строениям по 2-му этажу объекта 'Нежилое здание, 1001/Б2'						402,2		272,8	675
Итого по объекту 'Нежилое здание, 1001/Б2'						781,1		739,8	1520,9
Итого экспликации 'по помещениям' + 'по строениям' по объекту 'Нежилое здание, 1001/Б2'						781,1		739,8	1520,9

масштаб 1:200



Техник Горбачева А.В.
Проверил инженер-бригадир Абрамкина Н.П.
Дата обследования 28 марта 2013

масштаб 1:200



План

Пристройка, б (% износа 13)					Пристройка, б1 (% износа 11)			
Наименование конструктивных элементов	Описание элементов	Удельн. вес	Поправка к удельн. весу %	Уд.вес с погр.	Описание элементов	Удельн. вес	Поправка к удельн. весу %	Уд.вес с погр.
Фундамент	бетонный ленточный	11	1	11	бетонный ленточный	11	1	11
Стены наружные	кирпич	26	1	26	кирпич	26	1	26
перегородки								
Перекрытия	дерево	4	1	4	дерево	4	1	4
Крыша	шифер	13	1	13	шифер	13	1	13
Полы	бетон	7	1	7	бетон	7	1	7
Проемы: оконные								
дверные	простые	14	1	14	простые	14	1	14
Отделка наружная		0	0	0		0	0	0
внутренняя	штукатурка	18	1	18	штукатурка	18	1	18
Прочие работы		3	1	3		3	1	3
благоустройства	Электричество	4	1	4	Электричество	4	1	4
	Итого:			100				100

Пристройка, б2 (% износа 11)					Пристройка, б3 (% износа 23)			
Наименование конструктивных элементов	Описание элементов	Удельн. вес	Поправка к удельн. весу %	Уд.вес с погр.	Описание элементов	Удельн. вес	Поправка к удельн. весу %	Уд.вес с погр.
Фундамент	бетонный ленточный	11	1	11	бетонный ленточный	11	1	11
Стены наружные	кирпич	26	1	26	кирпич	26	1	26
перегородки								
Перекрытия	дерево	4	1	4	дерево	4	1	4
Крыша	шифер	13	1	13	шифер	13	1	13
Полы	бетон	7	1	7	бетон	7	1	7
Проемы: оконные								
дверные	простые	14	1	14	простые	14	1	14
Отделка наружная		0	0	0		0	0	0
внутренняя	штукатурка	18	1	18	штукатурка	18	1	18
Прочие работы		3	1	3		3	1	3
благоустройства	Электричество	4	1	4	Электричество	4	1	4
	Итого:			100				100

Техническое описание служебных построек

Крыльцо, б4 (% износа 0)					Подвал, Б5 (% износа 34)			
Наименование конструктивных элементов	Описание элементов	Удельн. вес	Поправка к удельн. весу %	Уд.вес с попр.	Описание элементов	Удельн. вес	Поправка к удельн. весу %	Уд.вес с попр.
Фундамент					бутобетон	16	1	16
Стены наружные					кирпич	31	1	31
перегородки					кирпич	0	1	0
Перекрытия					железобетонные плиты	9	1	9
Крыша						0	0	0
Полы					бетон	6	1	6
Проемы: оконные дверные					пластик	0	1	0
					простые	4	1	4
Отделка наружная внутренняя					штукатурка	0	0	0
					штукатурка	12	1	12
Прочие работы						5	1	5
благоустройства					Вентиляция, Электричество	12	1	12
	Итого:			0				95

Крыльцо, б5 (% износа 0)					Вход в подвал, б6 (% износа 0)			
Наименование конструктивных элементов	Описание элементов	Удельн. вес	Поправка к удельн. весу %	Уд.вес с попр.	Описание элементов	Удельн. вес	Поправка к удельн. весу %	Уд.вес с попр.
Фундамент								
Стены наружные								
перегородки								
Перекрытия								
Крыша								
Полы								
Проемы: оконные дверные								
Отделка наружная внутренняя								
Прочие работы								
благоустройства								
	Итого:			0				0

Вентиляция	1520,9
Водопровод (центральный)	1520,9
Водоснабжение горячее (автономное)	1520,9
Канализация (автономная)	1520,9
Отопление местное	1520,9
Телефон	1520,9
Электричество	1520,9

Сведения о принадлежности

№ п/п	Субъект права: для граждан - фамилия, имя, отчество, паспорт для юридических лиц - по Уставу	Документы, подтверждающие право собственности, владения, пользования	Доля (часть, лигера)
1	2	3	4

СТОИМОСТЬ ЗДАНИЯ

Полная балансовая стоимость _____ руб
 Остаточная балансовая стоимость (с учетом износа) 6 793 304,92 руб
 Действительная инвентаризационная стоимость 14.2014г. с коэф. 110.27 12 278 851 руб

Паспорт выдан << 09 _____ 2014 г.
 Руководитель БТИ _____ Е.В. Вислогужева
 Техник _____ Горбачева А.В.
 Бригадир _____ Абрамкина Н.П.



Описание конструктивных элементов здания и определение износа

Литера Б2 Год постройки 1959 Число этажей 1

Процент готовности _____ Год последнего капитального ремонта _____

Наименование конструктивных элементов	Описание конструктивных элементов
1. Фундаменты	<i>кирпичный ленточный</i>
2. Стены наружные	<i>кирпич</i>
перегородки	<i>кирпич</i>
3. Перекрытия: чердачные	
междуэтажные	<i>шлакобетон</i>
подвальные	
4. Крыша	
5. Полы	<i>бетон</i>
6. Проемы: оконные	
дверные	<i>простые</i>
7. Отделка наружная	
внутренняя	
8. Благоустройства	<i>Вентиляция, Электричество</i>
9. Разные работы	

% износа, приведенный к 100

Итого:

Вентиляция	1520,9
Водопровод (центральный)	1520,9
Водоснабжение горячее (автономное)	1520,9
Канализация (автономная)	1520,9
Отопление местное	1520,9
Телефон	1520,9
Электричество	1520,9

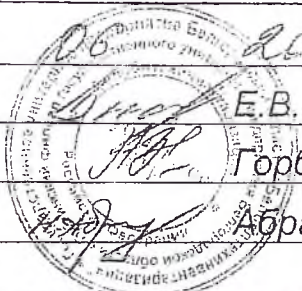
Сведения о принадлежности

№ п/п	Субъект права: для граждан - фамилия, имя, отчество, паспорт для юридических лиц - по Уставу	Документы, подтверждающие право собственности, владения, пользования	Доля (часть, литера)
1	2	3	4

СТОИМОСТЬ ЗДАНИЯ

Полная балансовая стоимость _____ руб.
 Остаточная балансовая стоимость (с учетом износа) 6 793 304,92 руб.
 Действительная инвентаризационная стоимость 14.2014г. с коэф. 110,27 12 278 851 руб.

Паспорт выдан << 09 _____ 2014 г.
 Руководитель БТИ _____ Е.В. Вислогузова
 Техник _____ Горбачева А.В.
 Бригадир _____ Абрамкина Н.П.



Пронумеровано, пронумеровано
и скреплено
Печатью
Техник



Губкинский филиал ГУП Белгородской области «Белоблтехинвентаризация»

Область, республика, край Белгородская область
Район Губкинский р-н.
Город (др. поселение) с. Скородное
Район города _____

ТЕХНИЧЕСКИЙ ПАСПОРТ

Вид объекта учета здание № 2
Наименование объекта учета Нежилое здание

ул. 1 Мая, 109

(Лит. Б5)

(местоположение объекта учета)

Инвентарный номер	023860
Номер в реестре жилищного фонда	
Кадастровый номер	

Паспорт составлен по состоянию на << 28 >> Март 2013 г.
(указывается дата обследования объекта учета)

Наименование Нежилое здание

Назначение нежилое здание

Использование по назначению

Примечание

Исчисление площадей и объемов основной и отдельных частей строения и пристроек

№ или литера по плану	Наименование	Формулы для подсчета площадей по наружному обмеру	Площадь (кв. м)	Высота (м)	Объем (куб. м)
Б5	Нежилое здание	$33.25 \cdot 14.25 + 26.3 \cdot 12.6 + 0.52 \cdot 0.55 \cdot 2 + 14.4 \cdot 32.88$	1 279,2	5,8	7 419
Б5	Нежилое здание	$5.37 \cdot 15.55$	83,5	3,4	284
Б6	Вход в подвал	$3.55 \cdot 1.45$	5,1	0	0
Б5	Крыльцо	$4 \cdot 2.3$	9,2	0	0
Б4	Крыльцо	$1.65 \cdot 2$	3,3	0	0
Б5	Подвал	$14.25 \cdot 8.8$	125,4	2,5	314
Б	Пристройка	$5.4 \cdot 2.88$	15,6	2,9	45
Б1	Пристройка	$4.45 \cdot 2.38$	10,6	2,9	31
Б2	Пристройка	$5.45 \cdot 2.95$	16,1	2,9	47
Б3	Пристройка	$4.9 \cdot 2.7$	13,2	3,2	42

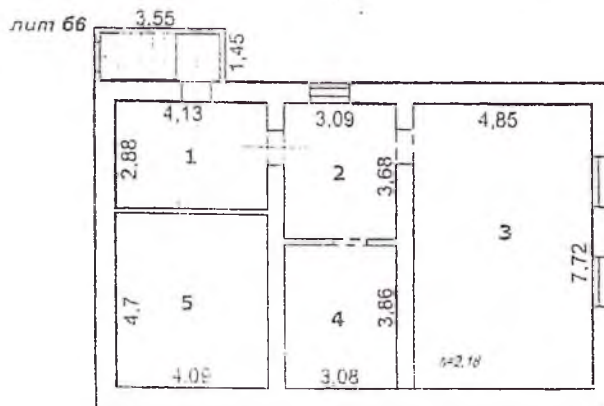
Исчисление стоимости строений и сооружений

Литера	Наименование строения и сооружений	№ сборника	№ таблицы	Измеритель	Стоимость изм. по табл.	Поправки к стоимости (коэффициенты) на:	Стоимость изм. с поправками	Кол-во Объем Площадь	Восстановительная стоимость руб.	%	Действительная стоимость руб.
Б5	Нежилое здание	2	245	м.куб	22,2	удельный вес - 1, группу капитальности - 1,08, пон. - 0,96	23,02	7 703	177 323	33	118 806
Б	Пристройка	28	164	м.куб	10,5	группу капитальности - 1,16, удельный вес - 1	12,18	45	548	13	477
Б1	Пристройка	28	164	м.куб	10,5	группу капитальности - 1,16, удельный вес - 1	12,18	31	378	11	336
Б2	Пристройка	28	164	м.куб	10,5	удельный вес - 1, группу капитальности - 1,16	12,18	47	572	11	509
Б3	Пристройка	28	164	м.куб	10,5	группу капитальности - 1,16, удельный вес - 1	12,18	42	512	23	394
Б4	Крыльцо								0		
Б5	Подвал	2	245	м.куб	22,2	удельный вес - 0,95, пон. - 0,8, пон. - 0,96	16,2	314	5 087	34	3 357
Б5	Крыльцо								0		
Б6	Вход в подвал								0		
						с коэфф. 110,27			20 335 993		13 660 284

ул. 1 Мая, 109. Белгородская область, Губкинский р-н., с. Скородное

масштаб 1:200

подвал



Техник Горбачева А.В.
Проверил инженер-бригадир Абрамкина Н.П.
Дата обследования 28 марта 2013

ЭКСПЛИКАЦИЯ

к поэтажному плану здания (строения)

расположенного в Губкинский р-н., с. Скородное

по ул. 1 Мая, 109

Литера	Этаж	Номер помещения, квартиры	Номер по плану здания, комнаты, кухни, коридоров и пр.	Назначение частей помещений: жилая, комната, кухня и т.п.	Формула подсчета помещений	Площадь по внутреннему обмеру в кв.м, в т.ч. предназначенная под помещения		Итого (по квартире, этажу, строению)	Высота помещений по внутреннему обмеру	
						ЖИЛОЕ				
						(основная)	подсобная			
1	2	3	4	5	6	7	8	9	10	
			1	Подсобное	4.13*2.88			11,9	11,9	2,1
			2	Подсобное	3.09*3.68			11,4	11,4	
			3	Подсобное	4.85*7.72			37,4	37,4	
			4	Подсобное	3.86*3.08			11,9	11,9	
			5	Подсобное	4.7*4.09			19,2	19,2	
И Т О Г О по Подвалу								91,8	91,8	
И Т О Г О экспликации по помещениям + по строениям по Подвалу объекта 'Нежилое здание. 1001/Б5'								91,8	91,8	
			1	Коридор	(8.42+2.68+12.76)*2+4.12*2.68			58,8	58,8	2,1
			2	Основное	7.95*5.05-0.19*0.15		40,1		40,1	
			3	Тамбур	1.2*2.68			3,2	3,2	
			4	Основное	3.83*5.09-0.15*0.22		19,5		19,5	
			5	Основное	5.07*8.19-0.13*0.44		41,5		41,5	
			6	Основное	7.72*4.15		41,5		41,5	
			7	Подсобное	3.05*2.38			7,3	7,3	
			8	Коридор	3.12*5.19			16,2	16,2	
			9	Основная	7.73*4.85-0.13*0.11		37,5		37,5	
			10	Основная	8.18*5.05		41,3		41,3	
			11	Подсобное	0.96*2.34			2,2	2,2	
			12	Туалет	0.85*1.35			1,1	1,1	
			13	Туалет	0.85*1.35			1,1	1,1	
			14	Туалет	0.87*1.35			1,2	1,2	
			15	Туалет	0.85*1.35			1,1	1,1	
			16	Подсобное	2.33*1.85			4,3	4,3	
			17	Подсобное	2.3*1.87			4,3	4,3	
			18	Туалет	1.26*0.95			1,2	1,2	
			19	Коридор	5.15*2.7			13,9	13,9	
			20	Подсобное	4.39*2.53			11,1	11,1	
			21	Подсобное	4.39*2.5-0.46*0.16			10,9	10,9	
			22	Подсобное	3.46*2.56			8,9	8,9	
			23	Подсобное	3.5*2.59			9,1	9,1	
			24	Спортзал	11.48*23.6		270,9		270,9	5,0

Литера	Этаж	Номер помещения, квартиры	Номер по плану здания, комп. кухни коридоров и пр.	Назначение частей помещения: жилая, комната, кухня и т.п.	Формула подсчета помещений	Площадь по внутреннему обмеру в кв.м, в т.ч. предназначенная под помещения ЖИЛОЕ		Итого (по квартире, этажу, строению)	Высота помещ. по внутр. обмеру	
						(основная)	подсобная			
1	2	3	4	5	6	7	8	37	38	
ИТОГО по 1-му этажу						581,2		510	1091,2	
ИТОГО экспликации по помещениям + по строениям по 1-му этажу объекта 'Нежилое здание, 1001/Б5'						581,2		510	1091,2	
Б52		1	1	Клетка лестничная	5.45*2.65			14,4	14,4	2,6
		2	2	Коридор	(2+2.05)/2*19.37			39,2	39,2	
		3	3	Основная	8.04*5.06-0.34*0.3	40,6			40,6	
		4	4	Основная	5.07*3.89	19,7			19,7	
		5	5	Основная	8.4*5.07-0.4*0.3	42,5			42,5	
		6	6	Основная	7.81*5.25-0.22*0.35	40,9			40,9	
		7	7	Коридор	2.06*1.5			3,1	3,1	
		8	8	Основная	5*7.82-0.4*0.3	39			39	
		9	9	Основная	5.07*0.4-0.4*0.3	42,5			42,5	
		10	10	Подсобное	2.61*1.5-0.4*0.42			3,7	3,7	
		11	11	Туалет	1.03*1.16			1,2	1,2	
		12	12	Туалет	1.05*1.16			1,2	1,2	
		13	13	Туалет	1.04*1.16			1,2	1,2	
		14	14	Подсобное	3.52*1.7			6	6	
		15	15	Подсобное	3.4*1.7			5,8	5,8	
		16	16	Подсобное	0.9*1.03			0,9	0,9	
		17	17	Подсобное	0.9*1.04			0,9	0,9	
		18	18	Подсобное	0.9*1.05			0,9	0,9	
		19	19	Коридор	2.73*1.5			4,1	4,1	
		20	20	Подсобное	5.12*1.94			9,9	9,9	
		21	21	Основное	8.13*5.25-0.20*0.38	42,6			42,6	
		22	22	Основное	5.06*3.31	16,7			16,7	
		23	23	Основное	5.06*4.83-0.34*0.45-0.21*0.25	24,2			24,2	
		24	24	Основное	2.91*5.06	14,7			14,7	
		25	25	Основное	8.3*5.19+0.96*0.3	43,4			43,4	
		26	26	Подсобное	5.23*3.8			19,9	19,9	
		27	27	Основное	5.11*8.05	41,1			41,1	
		28	28	Коридор	2.12*1.41			3	3	
		29	29	Основное	5.1*3.67+0.94*0.27-0.25*0.2	44,4			44,4	
		30	30	Основное	3.19*5.12	16,3			16,3	
		31	31	Основное	8.14*5.13+1*0.28	42			42	
		32	32	Коридор	30.61*2.1			64,3	64,3	
		33	33	Клетка лестничная	5.54*2.88			16	16	
		34	34	Основное	8.04*5.12+1.1*0.28	41,5			41,5	

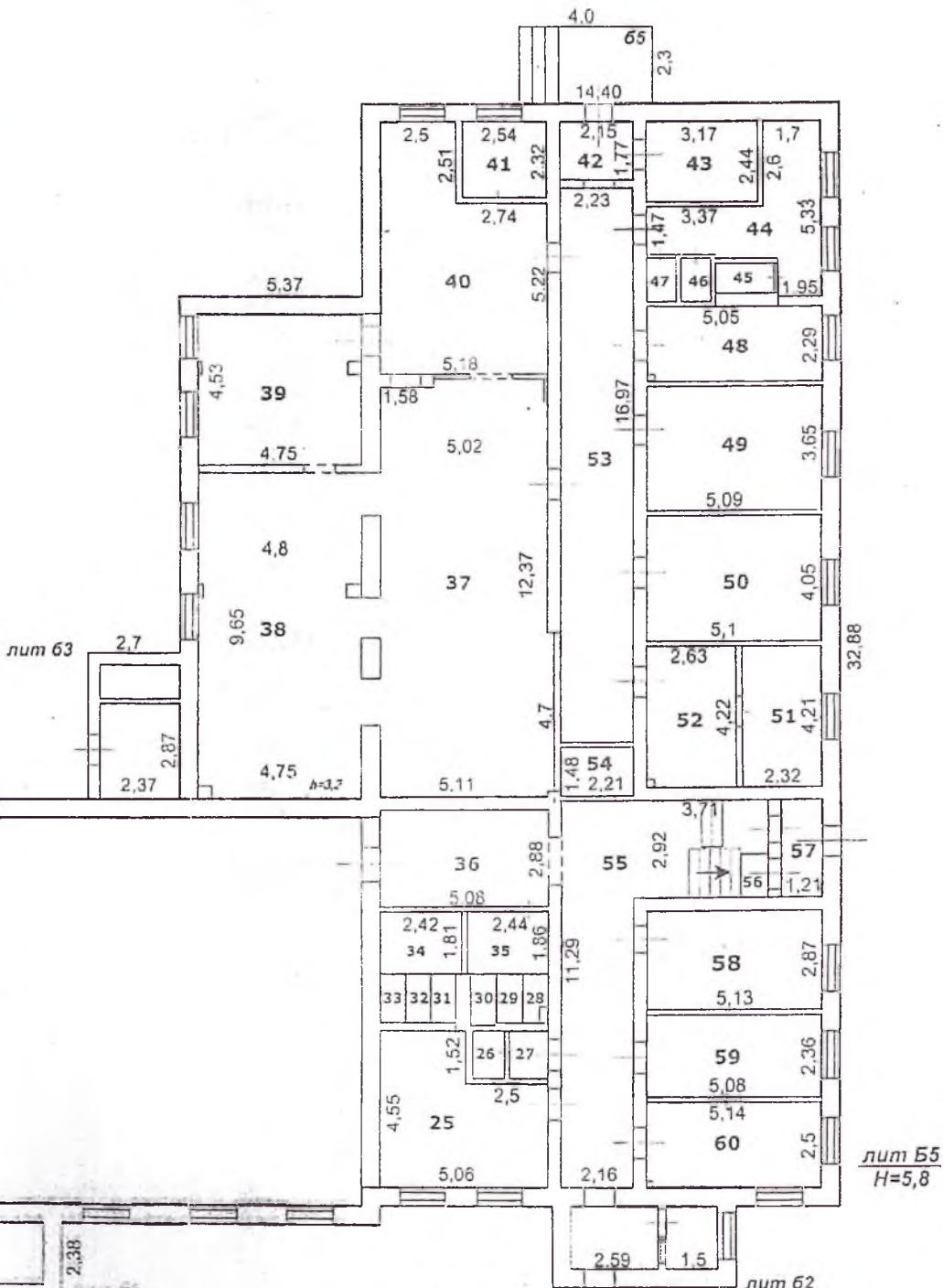
Эт аж	Но- мер поме- ще- ния, квар- тиры	Номер по плану зда- ния, ком- нат, коридор и пр.	Назначение частей помещения: жилая комната, кухня и т.п.	Формула подсчета помещений	Площадь по внутреннему обмеру в кв.м, в т.ч. предназначенная под помещения		Итого (по квар- тире, этажу, стро- ению)	Высота помещ. по внутр. обмеру		
					ЖИЛОЕ					
					(осн- ов- ная)	под- соб- ная				
2	3	4	5	6	7	8	37	38		
		25	Основная	$4.55 \times 5.06 - 2.5 \times 1.52$		19,2		19,2	2,6	
		26	Туалет	1.39×0.95				1,3	1,3	
		27	Подсобное	1.38×1.17				1,6	1,6	
		28	Туалет	$0.73 \times 1.39 - 0.25 \times 0.45$				0,9	0,9	
		29	Туалет	0.73×1.45				1,1	1,1	
		30	Туалет	0.75×1.47				1,1	1,1	
		31	Туалет	0.74×1.38				1	1	
		32	Туалет	0.71×1.38				1	1	
		33	Туалет	0.73×1.38				1	1	
		34	Подсобное	2.42×1.81				4,4	4,4	
		35	Подсобное	2.44×1.86				4,5	4,5	
		36	Коридор	2.88×5.08				14,6	14,6	
		37	Столовая	$(5.11 + 5.02) / 2 \times 12.37 - 1.58 \times 0.26 - 0.68 \times 0.12 + 4.7 \times 0.25$				63,3	63,3	
		38	Столовая	$(4.8 + 4.75) / 2 \times 9.65 - 0.59 \times 0.45 - 0.4 \times 0.4$				45,7	45,7	3,2
		39	Подсобное	$4.53 \times 4.75 - 0.52 \times 0.4$				21,3	21,3	
		40	Кухня	$5.18 \times 5.22 + 2.5 \times 2.51$				33,3	33,3	2,6
		41	Подсобное	2.54×2.32				5,9	5,9	
		42	Коридор	2.15×1.77				3,8	3,8	
		43	Подсобное	3.17×2.44				7,7	7,7	
		44	Подсобное	$1.47 \times 2.05 + 1.58 \times 1.79 + 1.95 \times 2.75 + 2.6 \times 1.7$				15,6	15,6	
		45	Подсобное	0.91×1.61				1,5	1,5	
		46	Подсобное	0.81×1.37				1,1	1,1	
		47	Подсобное	1.35×0.86				1,2	1,2	
		48	Основная	$5.05 \times 2.29 - 0.18 \times 0.23$		11,5		11,5		
		49	Основная	3.65×5.09		18,6		18,6		
		50	Подсобное	4.05×5.1				20,7	20,7	
		51	Подсобное	4.21×2.32				9,8	9,8	
		52	Подсобное	$4.22 \times 2.63 - 0.24 \times 0.23$				11	11	
		53	Коридор	16.97×2.23				37,8	37,8	
		54	Коридор	1.48×2.21				3,3	3,3	
		55	Коридор	$2.92 \times 3.71 + 11.29 \times 2.16 - 0.87 \times 1.45$				34	34	
		56	Подсобное	0.87×1.28				1,1	1,1	
		57	Тамбур	1.21×2.92				3,5	3,5	
		58	Основная	5.13×2.87		14,7		14,7		
		59	Основная	5.08×2.36		12		12		
		60	Основная	5.14×2.5		12,9		12,9		

масштаб 1:200

ции
Н.Н.

ссии

А.И.



ГО

Техник

Горбачева А.В.

Проверил инженер-бригадир

Абрамкина Н.П.

Дата обеледования

28 марта 2013

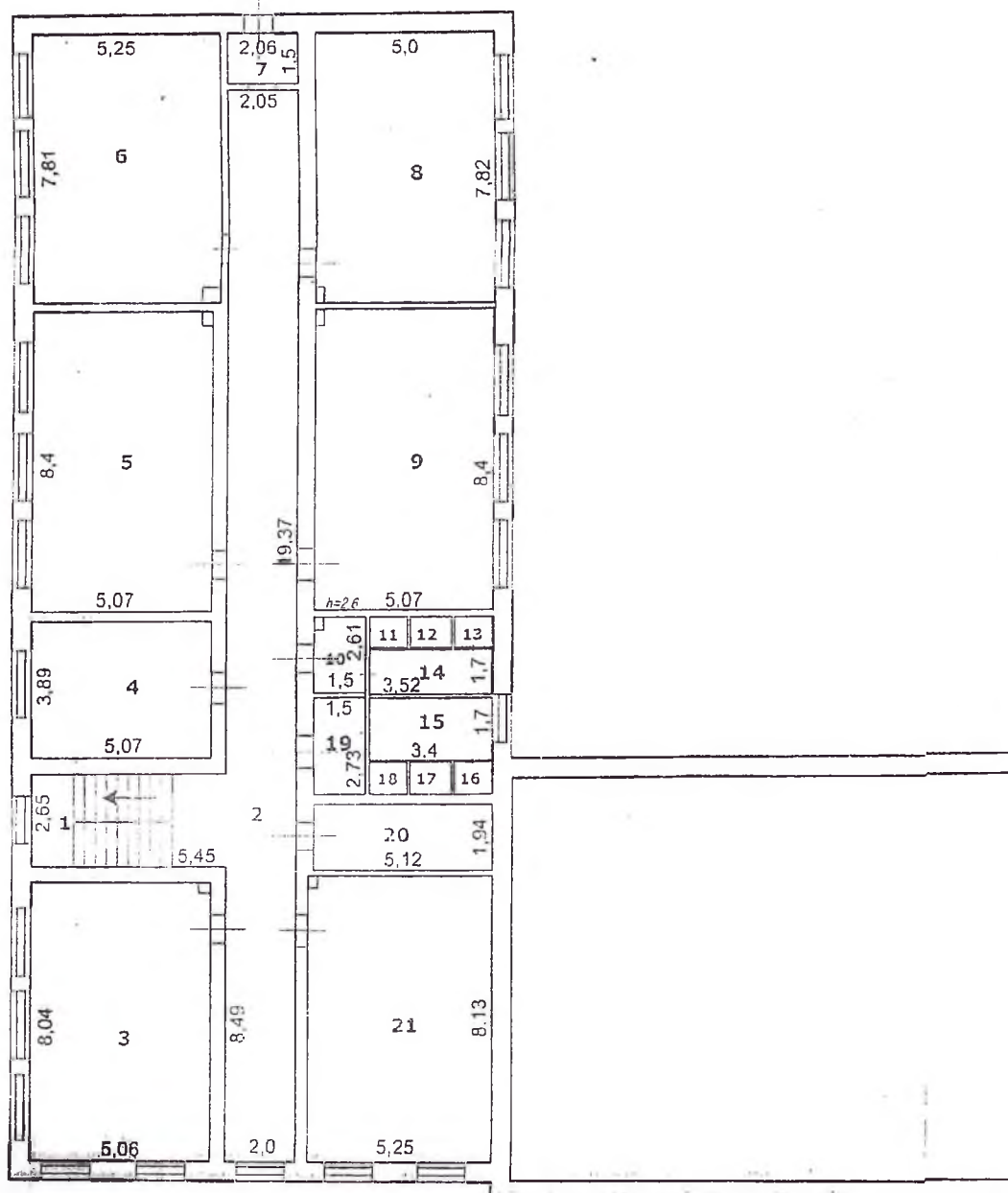
Handwritten signatures and initials.

ул. Г. Мал, 100, Белгородская область, Губкинский р-н., с. СКОРОДНОЕ

дии
масл Н.Н.

—
ссии

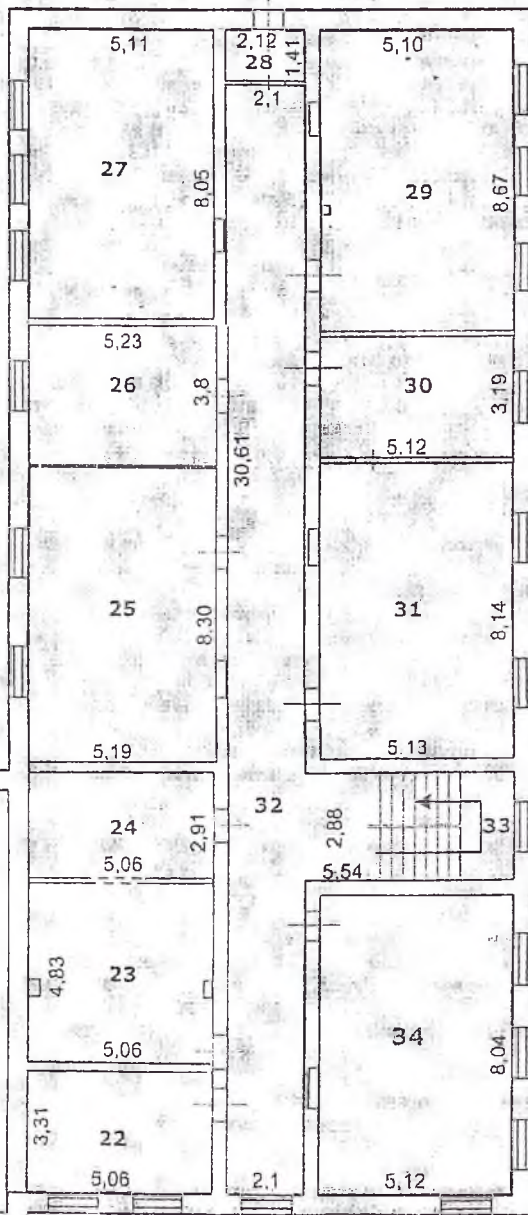
А.И.



ГО

Стородное

масштаб 1:200



Техник Горбачева А.В.
Проверил инженер-бригадир Абрамкина Н.П.
Дата обеледования 28 марта 2013

список конструктивных элементов здания и определение износа

Б2

Год постройки

1959

Число этажей

2

готовности

Год последнего капитального ремонта

Наименование конструктивных элементов	Описание конструктивных элементов
Стены	кирпичный ленточный
Внешние	кирпич
Средки	кирпич
Полы:	
Партажные	шлакобетон, дерево
Полы:	
Крыша	шифер
Полы:	плитка, линолеум
Полы:	пластик
Полы:	простые, металлопластик
Полы:	штукатурка
Полы:	штукатурка, обои, плитка
Устройства	Вентиляция, Водопровод (центральный), Водоснабжение горячее (автономное), Канализация (автономная), Отопление местное, Телефон, Электричество
Работы	

приведенный к 100

Итого:

Иван № 023860, Нежилое здание, 1001/Б2

1

ЩИИ
Н.Н.

ССИИ

А.И.

ГО

Благоустройство площади квартир здания и строения (к.в.м)

Наименование благоустройства	Площадь
Площадь	1930,8
Провод (центральный)	1930,8
Снабжение горячее (центральное)	1930,8
Газификация (автономная)	1930,8
Снабжение центральное	1930,8
Фон	1930,8
Тричество	1930,8

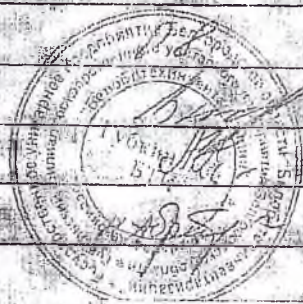
Ведения о принадлежности

Субъект права: для граждан - фамилия, имя, отчество, паспорт для юридических лиц - по Уставу	Документы, подтверждающие право собственности, владения, пользования	Доля (часть, литера)
2	3	4

СТОИМОСТЬ ЗДАНИЯ

Кадастровая стоимость _____ руб.
 Балансовая стоимость (с учетом износа) _____ руб.
 Инвентаризационная стоимость 16 201 2 с коэф. 110,27 13 660 284 руб.

Паспорт выдан << 09 _____ 2014 г.
 Руководитель БТИ _____ Е.В. Вислогузова
 Техник _____ Горбачева А.В.
 Бригадир _____ Абрамкина Н.П.



рации
а Н.Н.

ну –
России

в А.И.

НЯ
КОГО

Описание конструктивных элементов здания и определение износа

Этаж Б5 Год постройки 1970 Число этажей 2
 Степень готовности _____ Год последнего капитального ремонта _____

Наименование конструктивных элементов	Описание конструктивных элементов
Фундаменты	<i>кирпичный ленточный</i>
Стены наружные	<i>кирпич</i>
Перегородки	<i>кирпич</i>
Перекрытия: висячие	
Междуэтажные	<i>дерево, железобетонные плиты</i>
Подвальные	
Крыша	<i>шифер</i>
Полы	<i>доски, плитка, линолеум</i>
Двери: деревянные	<i>пластик</i>
Двери: металлические	<i>простые, металлопластик</i>
Отделка внутренняя	<i>штукатурка</i>
Отделка внешняя	<i>штукатурка, обои, плитка</i>
Инженерные устройства	<i>Вентиляция, Водопровод (центральный), Водоснабжение горячее (центральное), Канализация (автономная), Отопление центральное, Телефон, Электричество</i>
Дополнительные работы	

Износ, приведенный к 100

Итого:

Ля

Старости
Иова Н.Н.
Г.

Кину –
Г России

Иев А.И.

ения
ИСКОГО

Прошнуровано, пронумеровано и
скреплено печатью МБОУ
«Скороднянская СОШ»

_____ листов

Директор школы _____



Ирина Е.П.